

Ekonomirapport 2021-01

Periodens resultat

Resultatet per januari är 123 mnkr vilket är en förbättring med 17 mnkr jämfört med januari föregående år. Förbättringen förklaras av låg nettokostnadsutveckling i verksamheterna samt högre generella statsbidrag.

Verksamhetens resultat är 94 mnkr, vilket är 74 mnkr bättre än budget och beror på lägre nettokostnader. Nettokostnaderna är 25 mnkr (-3,6 procent) lägre än förra året och 72 lägre än budget. Den låga nettokostnadsutvecklingen fortsätter bland annat för personal, inhyrd personal, utomlänsvård, sjukresor och fastigheter.

Generella statsbidrag och utjämning är 26 mnkr högre än januari 2020, vilket framförallt beror på ökade statsbidrag från regeringens januariöverenskommelse, oppositionspartiernas överenskommelse samt satsningar på välfärden på grund av pandemin som erhöles från och med 2020 men som är bokförda från mars respektive maj 2020. Finansnettot förbättrar resultatet med 29 mnkr och förklaras med att pensionsportföljen värde har ökat.

Divisionerna redovisar ett positivt resultat på 26 mnkr, en förbättring med 39 mnkr jämfört med samma period föregående år vilket beror på minskade nettokostnader och kompensation för PCR-provtagning. Hälsocentralerna som drivs i egen regi redovisar ett resultat på -0,6 mnkr vilket är en förbättring med 7,3 mnkr jämfört med januari föregående år och förklaras huvudsakligen av intäkter för provtagningsverksamhet.

FIGUR 1 RESULTATRÄKNING, UTFALL NUVARANDE ÅR JÄMFÖRT MOT UTFALL FÖREGÅENDE ÅR, FÖRÄNDRING I %, BUDGET OCH AVVIKELSE MOT BUDGET NUVARANDE ÅR, MNKR.

Resultaträkning (mnkr)	2021-01	2020-01	Förändring 202101- 202001	Budget	Avvikelse mot budget 2021-01
Verksamhetens intäkter	78	74	5,4%	108	-30
Verksamhetens kostnader	-748	-769	-2,7%	-850	102
varav personalkostnader	-432	-432	0,0%	-437	5
varav övriga kostnader	-296	-317	-6,6%	-392	96
varav avskrivningar	-19	-20		-21	2
Verksamhetens nettokostnad	-670	-695	-3,6%	-742	72
Skatteintäkter	551	550	3,7%	547	4
Generella statsbidrag och utjämning	213	187		215	-2
Verksamhetens resultat	94	42	+52mnkr	20	74
Finansiella intäkter	34	72		18	16
Finansiella kostnader	-5	-8		-5	0
Periodens resultat	123	106	+17mnkr	33	90
Årets orealiserade vinster(-)/ förluster (+)	-29	-421			
Återföring av tidigare års orealiserade vinster vid realisering	0	349			
Resultat efter balanskravsjusteringar	94	34			

Balanskravsresultat

Resultat efter balanskravsjusteringar är 94 mnkr vilket är 29 mnkr sämre än periodens resultat och förklaras med den orealiserade värdeökningen av pensionsportföljen sedan årsskiftet.

Verksamhetens intäkter och kostnader

Intäkterna är 4 mnkr (5,4 procent) högre jämfört med föregående år. Intäkter avseende kompensation för sjuklöner (0,9 mnkr) och ersättning för provtagning av PCR och serologi (20 mnkr) samt ersättning för vaccination (2 mnkr) har tillkommit under 2021.

I övrigt är intäkterna lägre framförallt avseende patientavgifter på grund av färre besök och vårdtillfällen inom vården till följd av anpassning i verksamheten till att bedriva covid-19-verksamhet. Även restauranger och hotell Vistet har minskade intäkter till följd av coronapandemin.

FIGUR 2 UTVECKLING ACK. KOSTNAD FRÅN SAMMA PERIOD FÖREGÅENDE ÅR, PROCENT

Kostnadslag	202101	Förändring 202101- 202001 procent	Förändring 202012- 201912,	Förändring 202011- 201911,	Förändring 202010- 201910	Förändring 202009- 201909	Förändring 202008- 201908	Förändring 202007- 201907	Förändring 202006- 201906	Förändring 202005- 201905	Förändring 202004- 201904	Förändring 202003- 201903	Förändring 202002- 201902
Summa verksamhetens kostnader	748	-2,7%	-0,4%	-1,1%	-1,0%	-1,8%	-1,6%	-1,8%	-2,0%	-1,7%	-0,9%	-0,8%	-0,1%
Personalkostn exkl pensioner	371	-0,3%	0,0%	-0,6%	-0,8%	-0,7%	-0,2%	-0,3%	-0,2%	-0,3%	-1,4%	-1,4%	-1,2%
Pensionskostnader	61	1,7%	-5,2%	-1,3%	-1,3%	-1,1%	-1,0%	-0,7%	-1,1%	-0,5%	-0,4%	-0,4%	-0,4%
Läkemedel	74	-12,9%	3,8%	3,7%	3,4%	0,8%	3,0%	2,4%	2,0%	4,0%	7,0%	10,4%	0,9%
Inhyrd personal	19	-17,4%	-15,5%	-17,3%	-18,2%	-19,0%	-18,1%	-17,9%	-19,0%	-18,0%	-18,6%	-17,5%	-21,5%
Köpt utomlänsvård	45	-4,7%	-4,7%	-2,3%	-2,7%	-4,4%	-3,2%	-4,4%	-6,0%	-6,0%	5,7%	-0,8%	21,2%
Vårdval - privata aktörer	14	0,6%	-0,6%	2,7%	2,3%	0,8%	0,0%	-2,1%	2,4%	5,0%	4,1%	4,4%	-10,1%
Fastigheter	15	-15,0%	-9,5%	-1,4%	-4,9%	-1,2%	-0,7%	-3,1%	1,8%	-0,5%	-2,0%	-9,2%	-16,3%
Sjukresor	10	-11,9%	-8,2%	-8,2%	-6,4%	-7,2%	-9,2%	-14,3%	-13,2%	-13,2%	0,3%	3,5%	13,4%
Luftburen sjuktransport	8	-5,6%	3,0%	-0,9%	5,2%	0,0%	-2,5%	-2,8%	-7,9%	-7,8%	-9,3%	-2,5%	22,7%
Avskrivningar	19	-5,0%	-1,7%	-1,0%	-1,0%	0,0%	-0,7%	0,0%	-0,9%	3,2%	4,0%	3,6%	5,4%
Övriga kostnader	111	1,6%	5,0%	-1,3%	-0,1%	-2,9%	-4,0%	-3,6%	-4,2%	-5,1%	-3,8%	-2,9%	-0,4%

Verksamhetens kostnader är 2,7 procent lägre jämfört med samma period 2020.

Personalkostnaderna exklusive pensionskostnader är 1 mnkr (-0,3 procent) lägre jämfört med januari föregående år, varav +4 mnkr ökad lönenivå.

Kostnaderna för arbetad tid exklusive övertid har minskat med -8 mnkr (-2,7 procent) samtidigt som kostnaderna för övertid ökat med 5 mnkr (23,5 procent). Kostnaderna för frånvaro har ökat med 1 mnkr (2,3 procent). Övriga personalkostnader, d.v.s. utbildning och resor är oförändrade jämfört med 2020.

Den totala arbetade tiden inklusive inhyrd personal är i genomsnitt 7,1 procent lägre än föregående år (421 årsarbetare) vilket huvudsakligen beror på färre anställda och färre inhyrd personal, ökad frånvaro och två färre arbetsdagar under perioden. Övertiden 53 procent (36 årsarbetare) högre är januari 2020 men jämfört med december 2020 är övertiden 8 procent lägre (-9,0 årsarbetare). Antal anställda har minskat med 24 sedan december 2020.

Jämfört med januari 2020 har frånvaron ökat med 166 årsarbetare, varav ökad sjukfrånvaro 102 årsarbetare, ökat semesteruttag med 33 årsarbetare och ökning av annan frånvaro med 31 årsarbetare. Jämfört med december 2020 har den totala frånvaron ökat med 11 årsarbetare, varav minskad sjukfrånvaro med 12 årsarbetare, ökat semesteruttag med 87 årsarbetare och minskning av annan frånvaro med 64 årsarbetare.

Kostnader för läkemedel är 12,9 procent lägre till följd av ett periodiseringsfel.

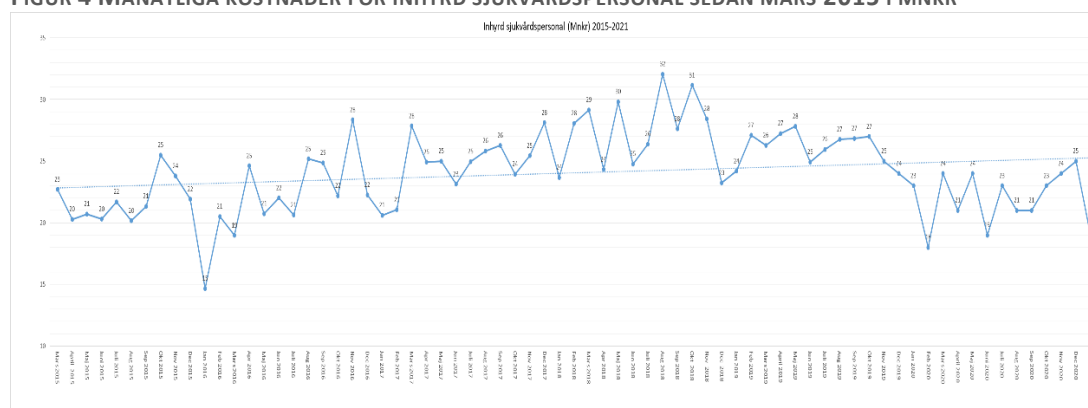
Kostnaderna för köpt utomlänsvård är lägre än föregående år (-4,7 procent), vilket beror på en volymminskning både på utgående remisser och minskade antal vårdtillfällen till regionvården.

Kostnader för fastigheter är lägre jämfört med samma period föregående år (-15,0 procent) vilket till övervägande del beror på ej upparbetat fastighetsunderhåll för fastighetsdrift och yttre skötsel.

Kostnaderna för sjukresor har minskat med -11,9 procent jämfört med samma period föregående år, vilket beror på att volymen sjukresor har minskat till följd av covid-19 samt att höjd egenavgift för sjukresor med taxi har gett effekt.

Kostnader för luftburen sjuktransport är lägre (-5,6 procent) pga minskade flygtimmar för ambulansflyget, främst för helikopter.

FIGUR 4 MÅNATLIGA KOSTNADER FÖR INHYRD SJUKVÅRDSPERSONAL SEDAN MARS 2015 I MNKR



Kostnaden för inhyrd personal uppgår i januari till 19 mnkr, vilket är en minskning med 3,4 mnkr (-17,4 procent) jämfört med samma period föregående år. Av kostnaden januari avser 17 mnkr läkare och 2 mnkr sjuksköterskor.

Jämfört med föregående år samma period har inhyrda läkare har minskat med -4,2 mnkr och sjuksköterskor har ökat med 0,9 mnkr. Den största minskningen är i primärvården där inhyrningen av läkare minskar med -1,7 mnkr och inhyrningen av sjuksköterskor minskar med -0,2 mnkr. I somatisk vård har inhyrningen av läkare minskat med -2,4 mnkr och ökat för sjuksköterskor med 0,9 mnkr. I Psykiatrin har sjuksköterskor ökat med 0,2 mnkr och läkare minskat med 0,1 mnkr.

Ekonomiska effekter av covid-19

FIGUR 5 FÖRLORADE INTÄKTER OCH EXTRA KOSTNADER TILL FÖLJD AV COVID-19

	Januari 2021	Helår 2020
Förlorade intäkter	1 mnkr	81 mnkr
Personalkostnader	30 mnkr	304 mnkr
Övriga kostnader	13 mnkr	145 mnkr
Ombyggnationer	0 mnkr	6 mnkr
Investeringsutgifter	0 mnkr	6 mnkr
Summa	44 mnkr	542 mnkr

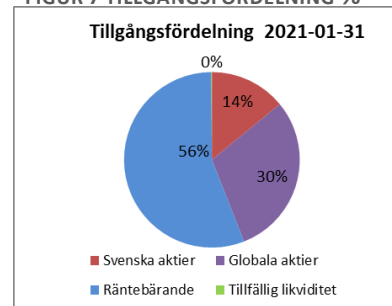
Förlorade intäkter och kostnader i januari månad till följd av covid-19 verksamhet uppgår till 44 mnkr. Förlorade intäkter avser minskade patientintäkter då ordinarie verksamhet ställts om till covid-19-verksamhet men också lägre intäkter i regionens restauranger och patienthotell.

Utveckling av pensionsportföljen

FIGUR 6 PENSIONSPORFÖLJ JÄMFÖRELSE MED DEC 2020

Pensionsportföljen	Jan 2021	Dec 2020	Förändring
Anskaffningsvärde	4 324	4 320	5
Marknadsvärde	4 632	4 598	34
Orealiserat värde	307	278	29
Andel av pensionsförpliktelserna	60%	60%	0
Avkastning	Regionen	Jämförelse-index	KPI + 3 %
Avkastning i år, portföljen	0,7%	0,7%	
Avkastning rullande 5 år	3,3%		4,7%

FIGUR 7 TILLGÅNGSFÖRDELNING %



Pensionsportföljens marknadsvärde är 4 632 mnkr per sista januari, vilket är 34 mnkr högre än vid årsskiftet. Regionen har per januari ett orealiserat värde i portföljen på 307 mnkr. Portföljen består av 44 procent aktiefonder och 56 procent räntebärande placeringar. Avkastningen hittills i år är 0,7 procent. Portföljen motsvarar 60 procent av pensionsförpliktelserna.

FIGUR 8 UTVECKLING AV PENSIONSPORFÖLJENS MARKNADSVÄRDE SEDAN DEC 2020



Resultat styrelser och nämnder

FIGUR 9 ACKUMULERAT RESULTAT STYRELSE, NÄMNDER OCH POLITISK VERKSAMHET, JÄMFÖRT MED FÖREGÅENDE ÅR SAMT PERIODENS BUDGET, MNKR.

Resultat styrelse och nämnder	Resultat 2021-01	Budget 2021-01	Avvikelse mot budget
Regionstyrelsen	-644	-712	68
Regionala utvecklingsnämnden	-23	-27	4
Patientnämnd	0	0	0
Politisk verksamhet	-3	-3	0
Verksamhetens nettokostnad	-670	-742	72

Regionstyrelsen redovisar en positiv avvikelse på 68 mnkr mot budgeterad nettokostnad. Regionala utvecklingsnämnden har en positiv avvikelse på 4 mnkr mot budgeterad nettokostnad. Patientnämndens utfall är i nivå med budget även politisk verksamhet är i nivå med budget

Resultat för verksamheterna

FIGUR 10 ACKUMULERAT RESULTAT FÖR VERKSAMHETER, JÄMFÖRT MED FÖREGÅENDE ÅR SAMT PERIODENS BUDGET OCH BUDGET HELÅR, MNKR.

Resultat verksamheter	Resultat 2021-01	Budget 2021-01	Resultat 2020-01	Budget 2021
Närsjukvård Luleå - Boden	8	0	-5	0
Närsjukvård - Övriga	2	0	-12	0
Länssjukvård	14	1	3	0
Folktandvård	-3	-1	-1	0
Service	4	-3	1	0
Länsteknik	1	-1	1	0
Regiongemensamma	29	-3	25	0
Verksamheterna	55	-7	13	0
Politiken	0	0	1	0
Finansförvaltning	39	27	28	379
Verksamhetens resultat	94	20	42	379
Finansnetto	29	13	64	160
Totalt Region Norrbotten	123	33	106	539

Coronapandemin fortsätter att påverka verksamheten. Delar av planerad verksamhet är neddragen vilket leder till minskade kostnader. Omfattande provtagningsverksamhet och smittspårning pågår och samtidigt planeras för vaccinerings.

Verksamheterna sammantaget redovisar ett resultat på 55 mnkr vilket är en förbättring med 42 mnkr jämfört med samma period föregående år och är 62 mnkr bättre än budget.

Regiongemensamt avviker positivt mot budget med 32 mnkr och det är framförallt hänförligt till ej förbrukade medel för vårdval primärvård, privata vårdgivare, läkemedel och nationella medel.

Divisionerna redovisar ett positivt resultat på 26 mnkr vilket är en förbättring med 38 mnkr jämfört med samma period föregående år.

Division Närsjukvård Luleå-Boden har ett positivt resultat på 8 mnkr, vilket är en förbättring med 13 mnkr jämfört med januari föregående år. Förbättringen förklaras av att divisionen har blivit kompenserade för PCR och serologiprovtagning, lägre kostnader för rekvisitions-läkemedel och divisionen har även lägre kostnader för sjukvårdsmaterial samt resekostnader som är en effekt av förändrad verksamhet på grund av covid. Effekterna av planerade åtgärder i ekonomiska handlingsplanerna är lägre än planerat och divisionen har förlorade patientintäkter och ökade personalkostnader till följd av covid-19.

Division Närsjukvård- övriga länet har ett positivt resultat på 2 mnkr vilket är en förbättring med 14 mnkr jämfört med januari föregående år. Förbättringen förklaras huvudsakligen av att divisionen har blivit kompenserade för PCR och serologiprovtagning, reducerad produktion i den ordinarie verksamheten samt lägre läkemedelskostnader. Effekterna av planerade åtgärder i ekonomiska handlingsplanerna är lägre än planerat och divisionen har förlorade patientintäkter till följd av covid-19.

Division Länssjukvård har ett positivt resultat med 14 mnkr. Den positiva avvikelsen förklaras av att divisionen har fortsatt neddragen verksamhet och tillsammans med kompensation för analys av PCR och serologiprover har det bidragit till det positiva resultatet. Jämfört med samma period föregående år har divisionen en resultatförbättring med 11 mnkr.

Division Folk tandvårdens negativa resultat med -3 mnkr beror på lägre intäkter på grund av bemanningssvårigheter inom allmäntandvården. Jämfört med samma period föregående år har divisionen en resultatförsämring med 2 mnkr.

Division Service har ett positivt resultat på 4 mnkr vilket är 3 mnkr bättre än föregående år och 7 mnkr bättre än budget. Det positiva resultatet förklaras framförallt av lägre kostnader för media och fastighetsunderhåll och fortsatt minskade sjukresor.

Division Länstekniks resultat på 1 mnkr är i samma nivå som föregående år och 2 mnkr bättre än budget, orsaken till den positiva avvikelsen är minskade personalkostnader samt lägre övriga kostnader.

Uppföljning av ekonomiska handlingsplaner

Divisionernas uppdrag för 2021 är att ha en ekonomi i balans. För att åstadkomma det har divisionerna i sina divisionsplaner för 2021 identifierat åtgärder och handlingsplaner som ska ge kostnadsminskningar med 159,5 mnkr.

FIGUR 12 DIVISIONERNAS EKONOMISKA HANDLINGSPLAN. UPPDRAG HELÅR, ACKUMULERAT UTFALL NUVARANDE MÅNAD SAMT ACKUMULERAT UTFALL AV ÅTGÄRDerna., MNKR.

Ekonomisk handlingsplan	Uppdrag		Utfall
	Helår 2021	Jan 2021	jan-21
Närsjukvård Luleå-Boden	96,1	8,4	5,4
Närsjukvård övriga länet	37,2	3,1	1,3
Service	15,8	1,7	2,7
Folk tandvården	10,4	1,0	1,2
Totalt	159,5	14,2	10,6

Effekterna av handlingsplanerna per januari är 10,6 mnkr av planerade 14,2 mnkr. Division Länsteknik samt division Länssjukvård har inga ekonomiska handlingsplaner eftersom de utgår från att ekonomin redan är i balans.

Investeringar

FIGUR 13 INVESTERINGSREDOVISNING NUVARANDE MÅNAD, MNKR.

Typ av investering (mnkr)	Investeringsram 2021	Utfall beslut före 2021	Utfall beslut 2021	Summa 2021-01	Utfall 2020
Immateriella tillgångar	0	0	0	0	19
Mark, byggnader och tekniska anläggningar	241	1	0	1	224
Maskiner och inventarier	216	18	0	18	165
Totalt	457	19	0	19	408
Av regionfullmäktige beslutad likviditetsram	456				592

Utfallet för fastigheter (mark, byggnader och tekniska anläggningar) avser pågående om/nybyggnationer i Sunderbyn samt ombyggnad för MR-kamera i Kalix. För inventarier är utfallet till stor del den nya MR-kameran i Kalix samt MR-kamerorna i Sunderbyn.

Hälsocentraler i egen regi

Hälsocentralerna som bedrivs i egen regi har per januari ett negativt resultat på 0,6 mnkr vilket är en resultatförbättring på 7,3 mnkr jämfört med föregående år. En förklaring är bättre samnyttjande av personal samt minskade kostnader för inhyrd personal. Hälsocentralerna har erhållit 16 mnkr i ersättning för provtagnings- och vaccineringsverksamheten vilket påverkar resultatet.

FIGUR 14 RESULTAT PÅ HÄLSOCENTRALER NUVARANDE MÅNAD JÄMFÖRT FÖREGÅENDE ÅR I MNKR,

Hälsocentraler	Resultat 2021 jan	Resultat 2020 jan	Förändring 202101- 202001	Resultat 2020	Resultat per jan/antal listade kr
Bergnäsets hälsocentral	-0,2	-0,4	47,1%	-0,6	-27,1
Björknäs hälsocentral	-0,7	-2,4	71,2%	-17,8	-42,5
Björkskatans hälsocentral	0,3	0,0	-598,7%	4,3	21,1
Erikslunds hälsocentral	0,0	-0,1	100,0%	0,0	0,0
Gammelstads hälsocentral	-0,1	-0,6	82,5%	-4,0	-10,2
Hertsöns hälsocentral	-0,5	-0,5	8,1%	-4,4	-89,3
Mjölkkuddens hälsocentral	-0,1	-0,3	51,7%	-2,4	-25,6
Råneå hälsocentral	0,0	-0,1	99,0%	-1,3	-0,3
Sandens hälsocentral	-0,4	-0,4	21,3%	-1,7	-30,0
Stadsvikens hälsocentral	-0,3	-0,6	44,8%	-3,8	-27,0
Örnäsets hälsocentral	0,6	0,0	61576,1%	0,7	62,3
Närsjukvård Luleå-Boden	-1,4	-5,4	73,9%	-31,0	-14,5
Kiruna hälsocentral	0,7	-0,5	226,9%	2,0	38,3
Närsjukvård Kiruna	0,7	-0,5	226,9%	2,0	38,3
Jokkmokks hälsocentral	0,9	-0,1	1819,3%	1,6	190,9
Laponia hälsocentral	-0,1	-0,1	-1,6%	1,2	-12,9
Pajala hälsocentral	0,0	-0,2	100,3%	0,4	0,1
Närsjukvård Gällivare	0,7	-0,3	318,2%	3,3	36,2
Arjeplogs hälsocentral	0,1	0,2	56,8%	0,9	32,4
Arvidsjaur hälsocentral	-0,4	-0,1	-224,8%	-3,7	-70,2
Hortlax hälsocentral	0,0	0,3	110,6%	-0,2	-3,2
Hällans hälsocentral	-0,4	-0,4	-12,7%	-1,6	-38,8
Piteå hälsocentral	-0,1	-0,4	73,6%	1,1	-9,7
Älvsbyns hälsocentral	-0,1	-0,4	80,5%	-1,2	-10,0
Närsjukvård Piteå	-1,0	-0,8	-26,6%	-4,6	-20,7
Haparanda hälsocentral	0,4	-0,5	173,4%	-8,5	42,2
Kalix hälsocentral	0,9	-0,6	250,8%	-1,5	53,6
Överkalix hälsocentral	-0,2	-0,5	55,1%	-1,5	-73,0
Övertorneå hälsocentral	0,6	-0,3	263,0%	-3,0	135,5
Närsjukvård Kalix	1,6	-2,0	180,2%	-14,5	48,3
Digitalen	1,7	0,5	-	16,5	0,0
Övriga Gemensamt	-2,8	0,6	82,5%	10,9	0,0
TOTALT:	-0,6	-7,9	92,8%	-17,4	-2,7

Sammanfattning nyckeltal

Nyckeltalen nedan är en uppföljning av beslutade nyckeltal enligt finansplan, regionstyrelsens plan och finanspolicy.

FIGUR 16 SAMMANFATTNING AV NYCKELTAL

Nyckeltal	Mål helår 2021	Utfall 2021-01
Nettokostnadsutveckling, %	2,0 %	-3,6%
Utveckling av skatt jämfört med fg år, %	0,9 %	0,2 %
Utveckling av skatt, statsbidrag och utjämning, jämfört med fg. år, %	4,7 %	3,7 %
Regionens balanskravsresultat i förhållande till skatter, utjämning och generella statsbidrag, %	1,0 %	12,3 %
Alla verksamheter bedriver verksamhet inom budget, mnkr	Avvikelse ≥0 mnkr	+55 mnkr
Soliditet blandmodell, %	40 %	44 %
Soliditet fullfondering, %	-5,0 %	3,0 %
Likviditet (inkl. kortfristig placering i räntefond), %	10 % av årets nettokostnad	24,1 % av budgeterad nettokostnad för året
Avsättning till pensioner inkl. ansvarsförbindelse, konsolideringsgrad, %	64 %	60 %