

## Personalrapport Region Norrbotten 2021-02

### Sammanfattning

Coronapandemin och regionens omställningsarbete har fortsatt påverka på regionens verksamheter. Region Norrbotten har per den sista februari 6994 medarbetare varav 6383 är tillsvidareanställda och 611 är vikarier och tillfälligt anställda. Antalet anställda har ökat med 36 personer jämfört med januari 2021. Vikarier och tillfälligt anställda har ökat med 16 medarbetare jämfört med föregående månad och tillsvidareanställda har ökat med 20. Jämfört med februari 2020 har det skett en minskning av 104 anställda och jämfört med september 2019 är det en minskning med 299 anställda.

Trots en ökning av inhyrd personal, kraftigt minskat semesteruttag och utbildningstid, så är den totala arbetade tiden i genomsnitt 4 procent lägre än februari föregående år, vilket innebär -236 årsarbetare. Huvudsakligen beror detta på färre anställda och fortsatt hög sjukfrånvaro. Extratiden, det vill säga jour och beredskap, övertid och fyllnadstid uppgår till 208 årsarbetare februari 2021, en minskning med sju årsarbetare jämfört med januari 2021 och en ökning med 26 procent eller 43 årsarbetare jämfört med snittet 2020. Ökningen beror på pandemin samt hög sjukfrånvaro som i sin tur innebär behov av ökat arbetstidsuttag på annan personal för att klara vårdbehov.

### Antal anställda

Figur 1b Antal anställda innevarande månad jämfört med föregående månad och september 2019.

	Antal anställda		Förändring jämfört med 202101	Antal anställda		Förändring jämfört 2021-02 med 2019-09
	202101	202102		201909		
Chefer	350	348	-2	398	-50	
Administration	491	488	-3	601	-113	
Administratör vård	294	298	4	298	0	
Kultur, turism och fritidsarbete	62	61	-1	73	-12	
Läkare	758	787	29	750	37	
Rehabilitering och förebyggande arbete	383	387	4	402	-15	
Räddningstjänstarbete	1	1	0	2	-1	
Sjuksköterska	2007	2012	5	2029	-17	
Skolarbete	7	7	0	8	-1	
Socialt och kurativt arbete	99	97	-2	93	4	
Tandvårdsarbete	413	421	8	447	-26	
Teknikarbete	473	475	2	488	-13	
Vård och omsorgsarbete m m	1620	1612	-8	1704	-92	
<b>Summa:</b>	<b>6958</b>	<b>6994</b>	<b>36</b>	<b>7293</b>	<b>-299</b>	

Region Norrbotten har per den sista februari 6994 medarbetare varav 6383 är tillsvidareanställda och 611 är vikarier och tillfälligt anställda. Under februari månad har antalet anställda totalt ökat med 36 medarbetare jämfört med föregående månad, varav en minskning med två chefer och en ökning med 38 övrigt anställda. Det har skett en ökning med 20 tillsvidareanställda, vikarier och tillfälligt anställda har ökat med 16 medarbetare jämfört med föregående månad. Samma period föregående år ökade antalet anställda med tre medarbetare

Den största huvudgruppen är läkare där det skett en ökning med 29 varav 22 är AT-Läkare. Andelen AT-läkare varierar under året beroende på när utbildning påbörjas Den övriga ökningen av läkare har skett inom Närsjukvården. Tandvården har rekryterat fem tandssköterskor och tre tandläkare vilket är glädjande med tanke på det utmanande kompetensförsörjningsläget. Kategorin sjuksköterskor har ökat med fem medarbetare, inom Närsjukvården. Det har skett en ökning med fyra medarbetare inom administratör vård, två på Länssjukvården och två på Närsjukvården. Det har också skett en ökning av rehabilitering och förebyggande arbete, Tre inom länssjukvård samt en på närsjukvård.

Jämfört med februari 2020 har det skett en minskning av 104 anställda . Jämfört med september 2019 är det totalt en minskning med 299 anställda, från 7 293 till 6 994 anställda. De största minskningarna har skett inom gruppen administration med 113 medarbetare, därefter inom gruppen vård och omsorg med 92 medarbetare, där avveckling av Vårdnära Service står för den främsta minskningen av personal. Gruppen chefer har minskat med 50 medarbetare. Sedan september 2019 har det skett en ökning med 37 läkare. Det har skett en minskning med 17 sjuksköterskor samt 26 tandvårdsarbetande.

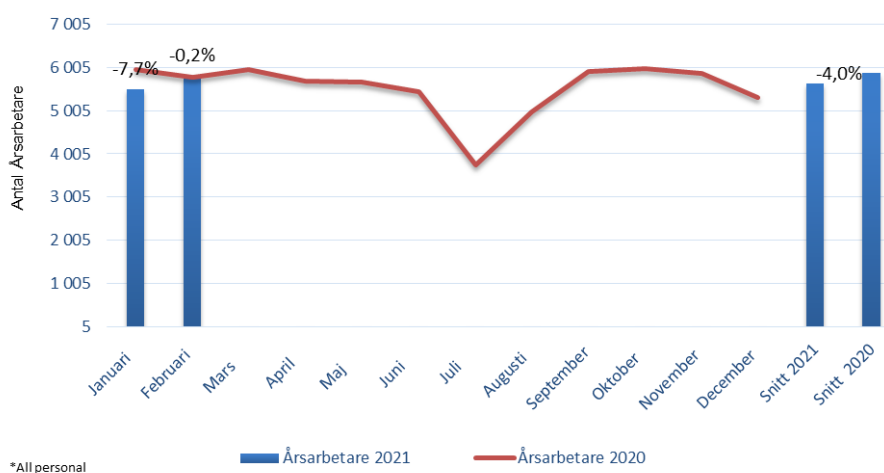
*Figur 2 Antal anställda per division nuvarande månad jämfört med föregående månad, antal anställda per division september 2019 samt förändring mot nuvarande månad.*

	Antal anställda			Förändring jämfört med 2019-09	
	202101	202102	Förändring jämfört med 202101	201909	Förändring jämfört 2021-02 med 2019-09
Division Folktandvård	449	457	8	488	-31
Division Länssjukvård	1952	1949	-3	1921	28
Division Länsteknik	135	135	0	154	-19
Division Närsjukvård	3472	3485	13	3533	-48
Division Service	593	592	-1	747	-155
Div Regiongemensamt	357	376	19	450	-74
<b>Summa:</b>	<b>6958</b>	<b>6994</b>	<b>36</b>	<b>7293</b>	<b>-299</b>

## Arbetad tid

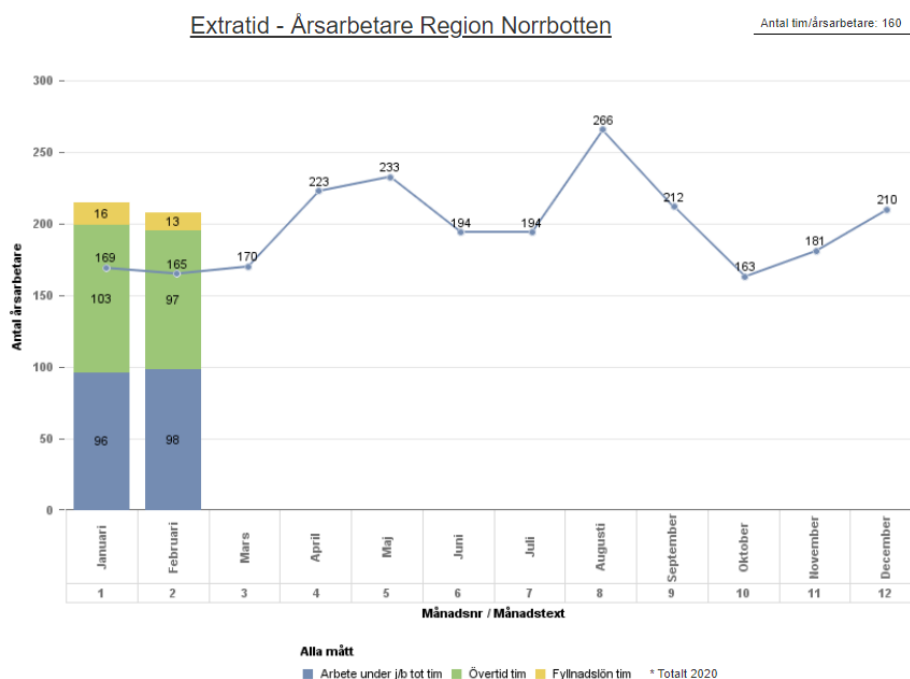
Figur 3 Arbetad tid inkl. inhyrda nuvarande år

### Arbetad tid inkl inhyrda (exkl j/b\*)



Trots en ökning av inhyrd personal (+5,8 årsarbetare), kraftigt minskat semesteruttag (-51,8 åa) och utbildningstid (-83,5 åa), så är den totala arbetade tiden i genomsnitt 4 procent lägre än februari föregående år (-236 åa). Huvudsakligen beror detta på färre anställda och fortsatt hög sjukfrånvaro.

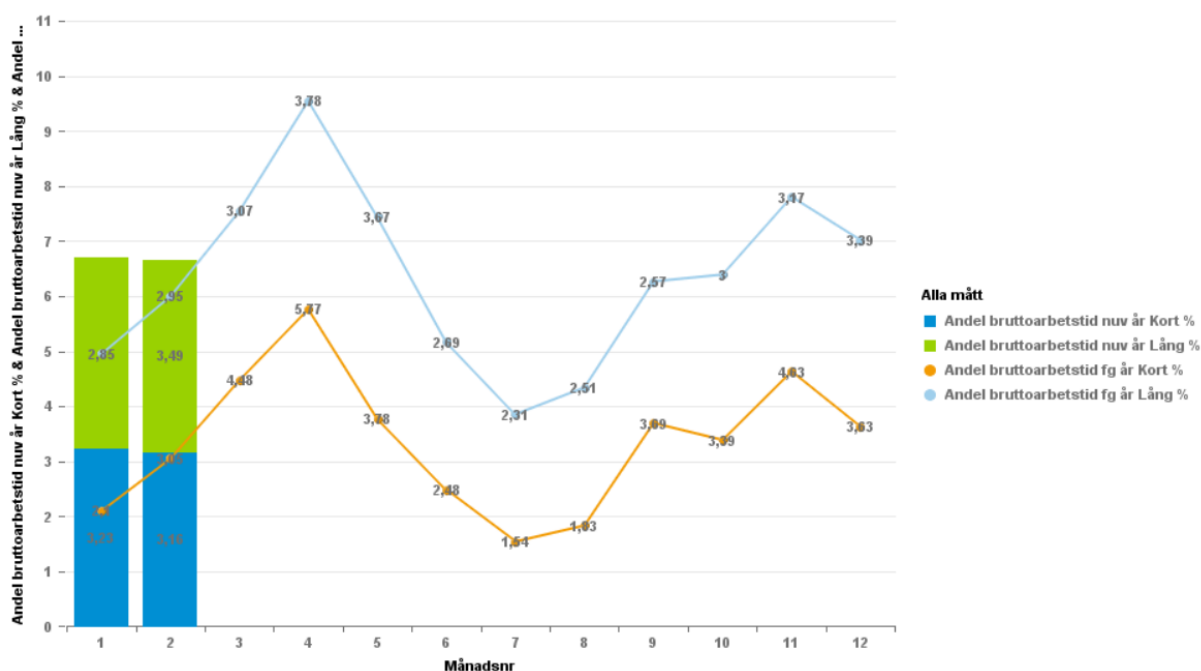
Figur 4 Extratid fördelad på j/b, övertid och fyllnadstid jämfört med samma period föregående år.



Extratiden, det vill säga jour och beredskap, övertid och fyllnadstid uppgår till 208 årsarbetare februari 2021, en minskning med sju årsarbetare jämfört med januari 2021 och en ökning med 26 procent eller 43 årsarbetare jämfört med snittet 2020. Ökningen beror på pandemin samt hög sjukfrånvaro som i sin tur innebär behov av ökat arbetstidsuttag på annan personal för att klara vårdbehov.

## Sjukfrånvaro

Figur 5 Kort och långtidsjukfrånvaro jämfört med föregående år

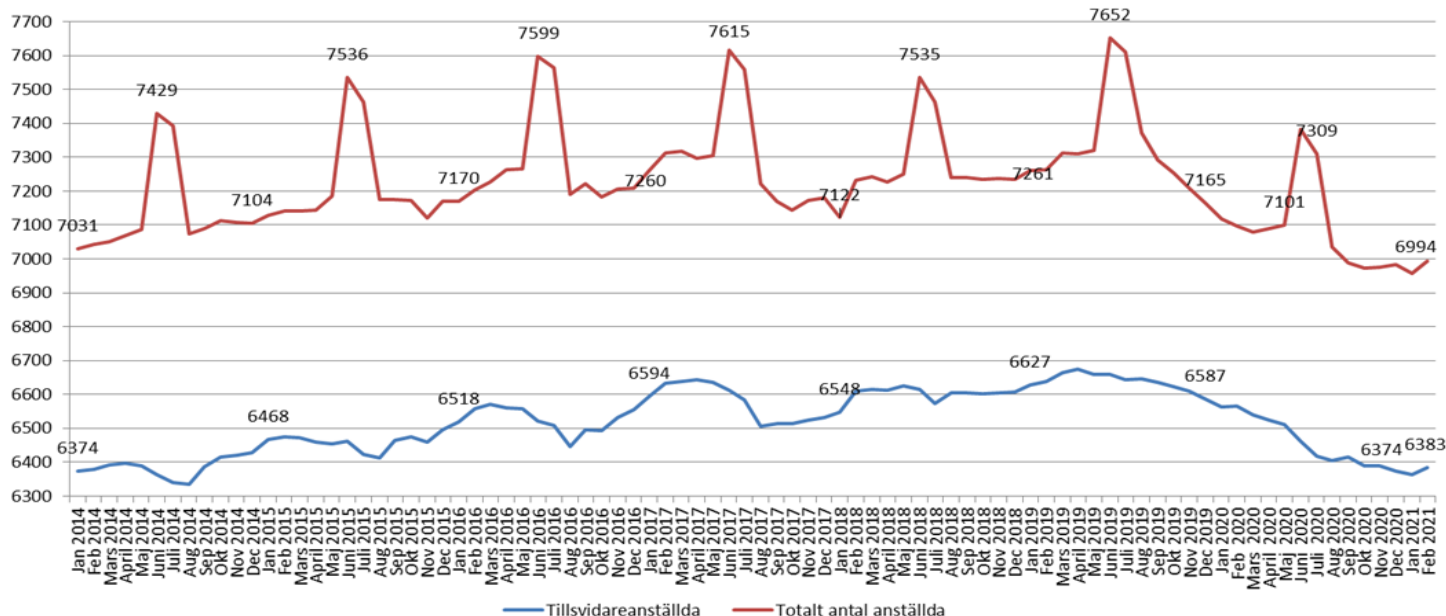


Regionens sjukfrånvaro t o m ligger på 6,67 procent, vilket är i samma nivå som januari (6,69 procent), och en ökning med 0,7 procentenheter jämfört med februari 2020. Den korta sjukfrånvaron står för 3,19 procent och den långa på 3,48 procent. Det är framförallt den långa sjukfrånvaron som ökar och detta anses bero som tidigare på pandemin och att fler medarbetare sjukskrivit sig enligt myndigheternas rekommendationer. Analys av sjukfrånvaron är fortsatt viktigt att följa under året, då hög arbetsbelastning under lång tid riskerar att mynna ut i högre frånvaro på sikt. Det är därför viktigt att personalen får tid att bearbeta det som de upplevt under pandemin och att de som mår dåligt får rätt typ av stöd. Kvinnor har fortsatt högre sjukfrånvaro jämfört med männen, totalt är kvinnors sjukfrånvaro 7,23 procent och männen 4,49 procent.

## Utveckling över tid

Figur 6 utveckling antal anställda från och med januari 2014, totalt antal anställda samt tillsvidare anställda.

### Antal anställda - utveckling 2014-2021



Figur 7 Totalt arbetad tid inkl. inhyrd personal-rullande 12 månader. Utveckling sedan 2017.

