

Personalrapport Region Norrbotten 2021-03

Sammanfattning

Region Norrbotten har per den sista mars 7012 medarbetare varav 6387 tillsvidareanställda och 625 vikarier och tillfälligt anställda. Under mars månad har antalet anställda ökat med 18 medarbetare jämfört med föregående månad, en ökning med 4 tillsvidareanställda och 14 vikarier och tillfälligt anställda. Den största ökningen har skett inom administratör vård (+13), läkare (+6), sjuksköterskor (+9) och vård och omsorgsarbete (+8). Administration har minskat med 10 och chefer med 6.

Jämfört med mars 2020 har det skett en minskning med 66 medarbetare och jämfört med september 2019 har antal medarbetare minskat med 281. Den största minskningen har skett inom gruppen administration (-123). Trots en ökning av inhyrd personal, kraftigt minskat semesteruttag och utbildningstid, är den arbetade tiden 0,9 % lägre jämfört med samma period föregående år. Minskningen beror på färre anställda och en fortsatt hög sjukfrånvaro på 6,61 procent. Extratiden, det vill säga jour och beredskap, övertid och fyllnadstid, uppgår till 174 årsarbetare mars 2021, en minskning med 34 årsarbetare jämfört med föregående månad, men en fortsatt ökning med 18,5 procent jämfört med snittet 2020.

Antal anställda

Figur 1b Antal anställda innevarande månad jämfört med föregående månad och september 2019.

	Antal anställda	Antal anställda	Förändring jämfört med 202102	Antal anställda	Förändring jämfört 2021-03 med 2019-09
	202102	202103		201909	
Chefer	348	342	-6	398	-56
Administration	488	478	-10	601	-123
Administratör vård	298	311	13	298	13
Kultur, turism och fritidsarbete	61	62	1	73	-11
Läkare	787	796	9	750	46
Rehabilitering och förebyggande arbete	387	389	2	402	-13
Räddningstjänst arbete	1	1	0	2	-1
Sjuksköterska	2012	2021	9	2029	-8
Skolarbete	7	7	0	8	-1
Socialt och kurativt arbete	97	96	-1	93	3
Tandvårdsarbete	421	421	0	447	-26
Teknikarbete	475	468	-7	488	-20
Vård och omsorgsarbete m m	1612	1620	8	1704	-84
Summa:	6994	7012	18	7293	-281

Region Norrbotten har per den sista mars 7012 medarbetare varav 6387 är tillsvidareanställda och 625 är vikarier och tillfälligt anställda. Under mars månad

har antalet anställda ökat med 18 medarbetare jämfört med föregående månad, varav en ökning med 4 tillsvidareanställda och 14 vikarier och tillfälligt anställda.

Den största ökningen är i huvudgruppen administratör vård med 13 medarbetare. Läkare har ökat med 6, sjuksköterskor med 9 och vård och omsorgsarbete med 8. Det har skett en minskning av administration med 10 och av chefer med 6. Samma period föregående år minskade antalet anställda med 20 medarbetare.

Jämfört med mars 2020 har det skett en minskning med 66 medarbetare och jämfört med september 2019 en minskning med 281 medarbetare. De största minskningarna har skett inom gruppen administration med 123 medarbetare, därefter inom gruppen vård och omsorg med 84 medarbetare, där avveckling av Vårdnära Service står för den främsta minskningen av personal. Gruppen chefer har minskat med 56 medarbetare. Sedan september 2019 har det skett en ökning med 46 läkare. Det har skett en minskning med 8 sjuksköterskor och 26 tandvårdsarbetande.

Figur 2 Antal anställda per division nuvarande månad jämfört med föregående månad, antal anställda per division september 2019 samt förändring mot nuvarande månad.

	Antal anställda			Förändring jämfört med 201909	
	202102	202103	Förändring jämfört med 202102	201909	Förändring jämfört 2021-03 med 2019-09
Division Folktandvård	457	456	-1	488	-32
Division Länssjukvård	1949	1951	2	1921	30
Division Länsteknik	135	131	-4	154	-23
Division Närsjukvård	3485	3520	35	3533	-13
Division Service	592	581	-11	747	-166
Div Regiongemensamt	376	373	-3	450	-77
Summa:	6994	7012	18	7293	-281

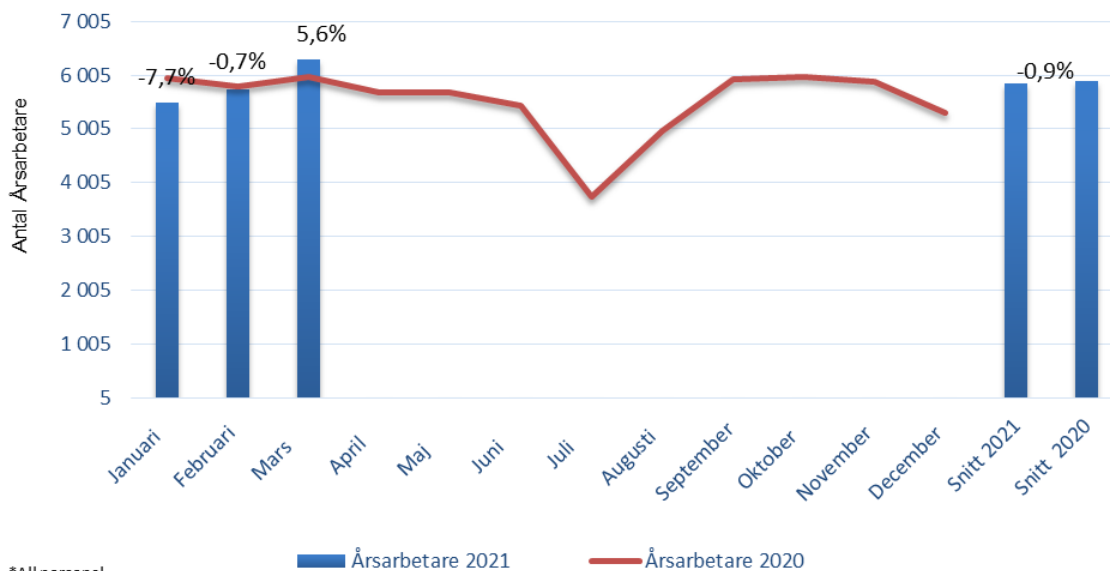
Ökningen av personal har främst skett inom Närsjukvården med 35 anställda jämfört med föregående månad, 9 tillsvidare anställda och 26 vikarier/tillfälligt anställda. Ökningen, som huvudsakligen beror på vaccinationsarbetet, har skett inom huvudgrupperna administratör vård i primärvården med 13 st, läkare med 9 st varav 4 tillsvidareanställda samt 5 visstidsanställda och vikarierande/tillfälligt anställda sjuksköterskor med 12 st både på sjukhus och hälsocentraler.

Division Service har minskat antalet medarbetare med 11 medarbetare med spridning inom divisionen, varav de flesta återfinns inom administration. Övriga minskningar har skett inom tvätt och renhållningsarbete, tekniker, och undersköterska/skötare.

Arbetad tid

Figur 3 Arbetad tid inkl. inhyrda nuvarande år

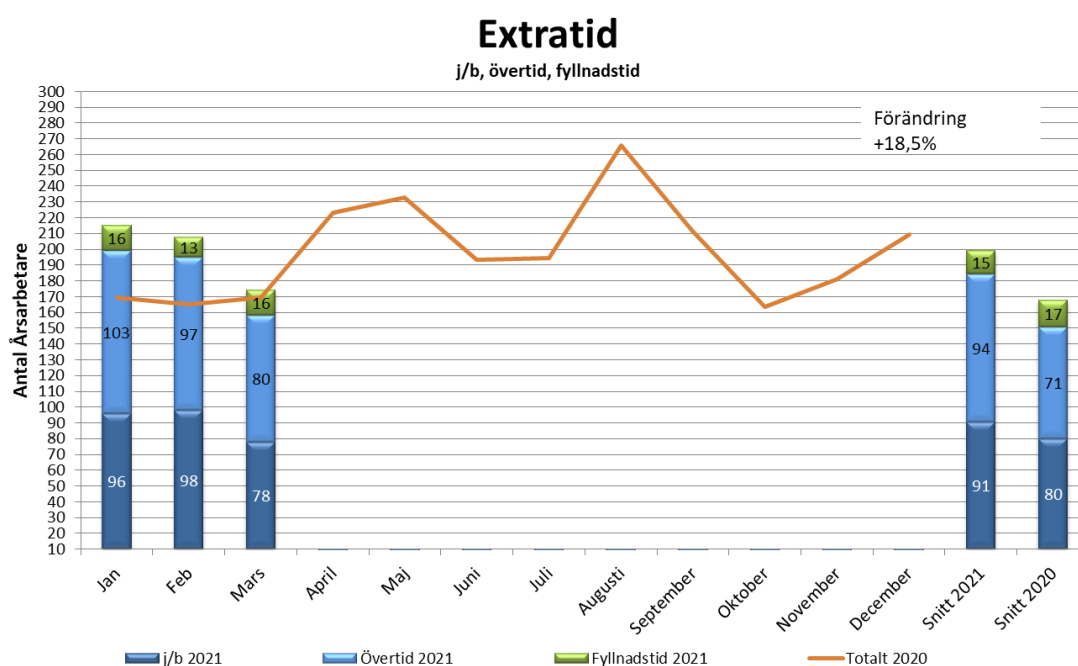
Arbetad tid inkl inhyrda (exkl j/b*)



*All personal

Den totala arbetade tiden är i genomsnitt 0,9 % lägre jämfört med samma period föregående år. Detta trots en ökning av inhyrd personal (+335 årsarbetare), kraftigt minskat semesteruttag (-57 åa) och utbildningstid (-57 åa). Huvudsakligen beror detta på färre anställda och fortsatt hög sjukfrånvaro (+47 åa).

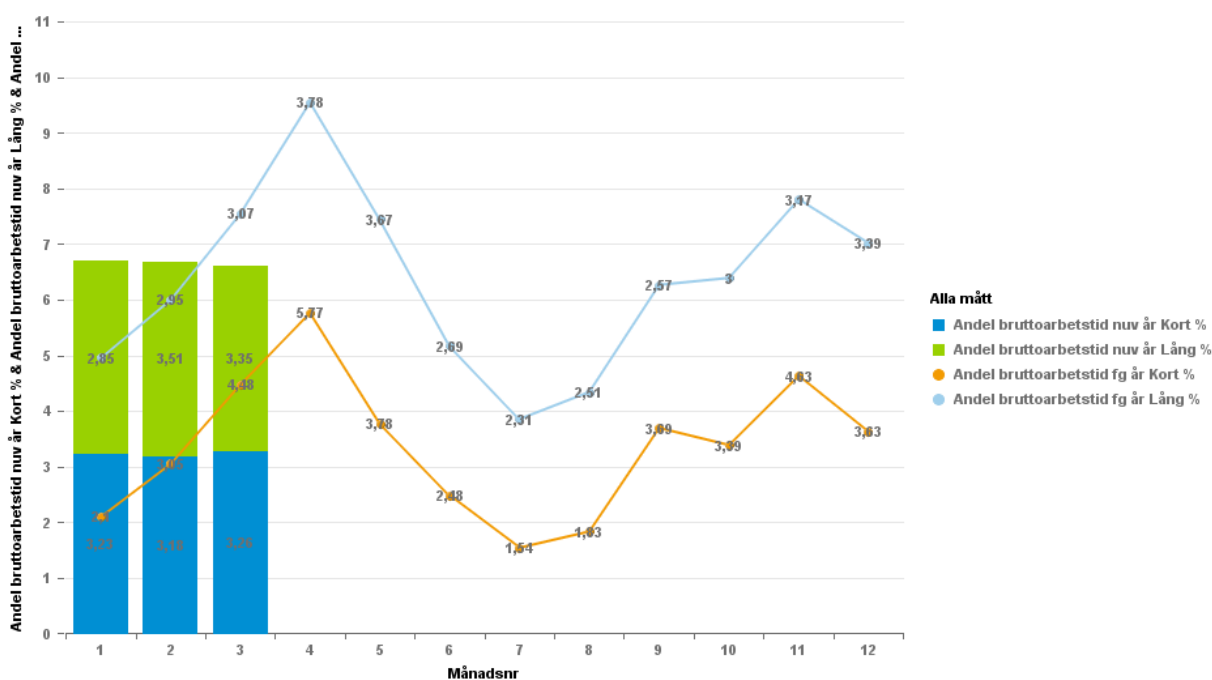
Figur 4 Extratid fördelad på j/b, övertid och fyllnadstid jämfört med samma period föregående år.



Extratiden, det vill säga jour och beredskap, övertid och fyllnadstid uppgår till 174 årsarbetare mars 2021, en minskning med 34 årsarbetare jämfört med föregående månad, men en fortsatt ökning med 18,5 procent jämfört med snittet 2020.

Sjukfrånvaro

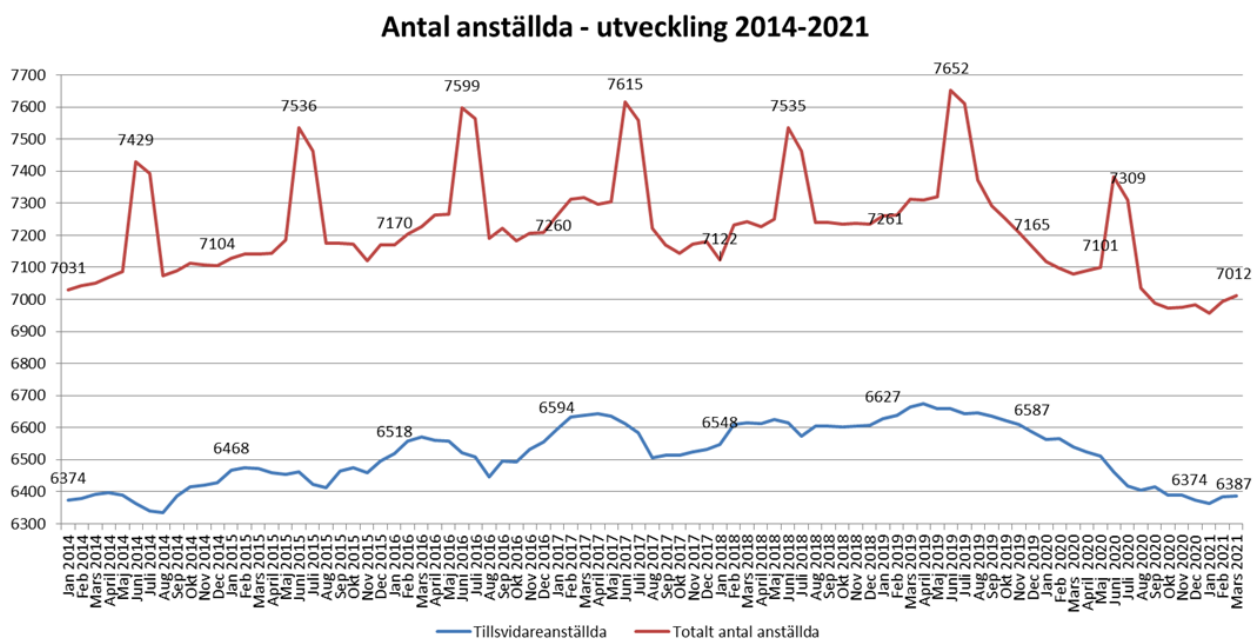
Figur 5 Kort och långtidsjukfrånvaro jämfört med föregående år



Regionens sjukfrånvaro t o m mars månad ligger på 6,61 procent, vilket är 0,7 procentenheter lägre än februari och 0,9 procentenheter lägre jämfört med mars 2020, då sjukfrånvaron stack iväg med ett årshögsta i april 2020 på 9,56 procent. Den korta sjukfrånvaron i mars står för 3,26 procent och den långa på 3,35 procent. Det är framförallt den långa sjukfrånvaron som är fortsatt hög och detta behöver fortsatt analyseras under året, för att kunna göra en bedömning av vad detta beror på. Kvinnor har fortsatt högre sjukfrånvaro jämfört med männen, totalt är kvinnors sjukfrånvaro 7,22 procent och männens 4,47 procent.

Utveckling över tid

Figur 6 utveckling antal anställda från och med januari 2014, totalt antal anställda samt tillsvidare anställda.



Figur 7 Totalt arbetad tid inkl. inhyrd personal-rullande 12 månader. Utveckling sedan 2017

