

Covid-19-situationen i Norrbotten

(t.o.m. v 52 - rapport 220103)

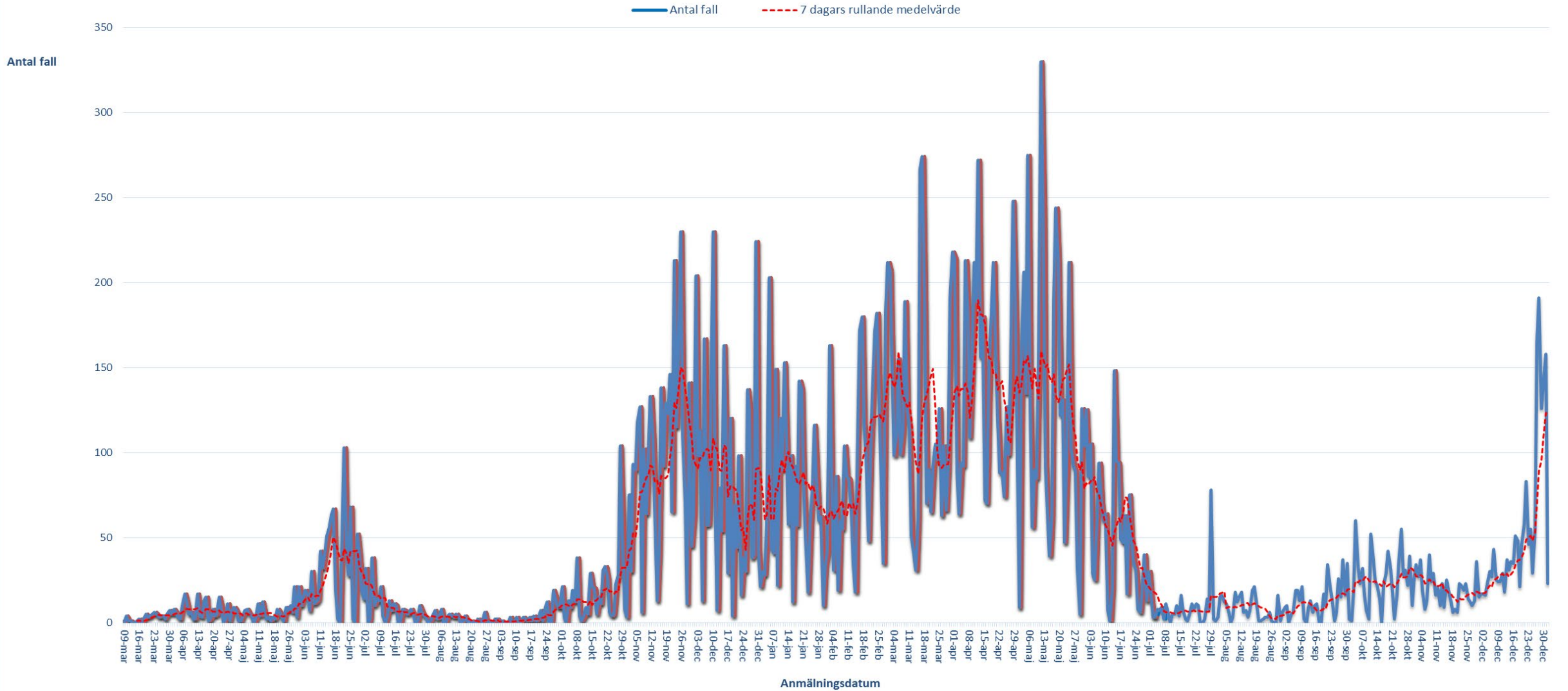
Anders Nystedt

Smittskydd Norrbotten



Antalet konstaterade covid-19-fall per dag i Norrbotten – antalet fall har ökat kraftigt efter jul.

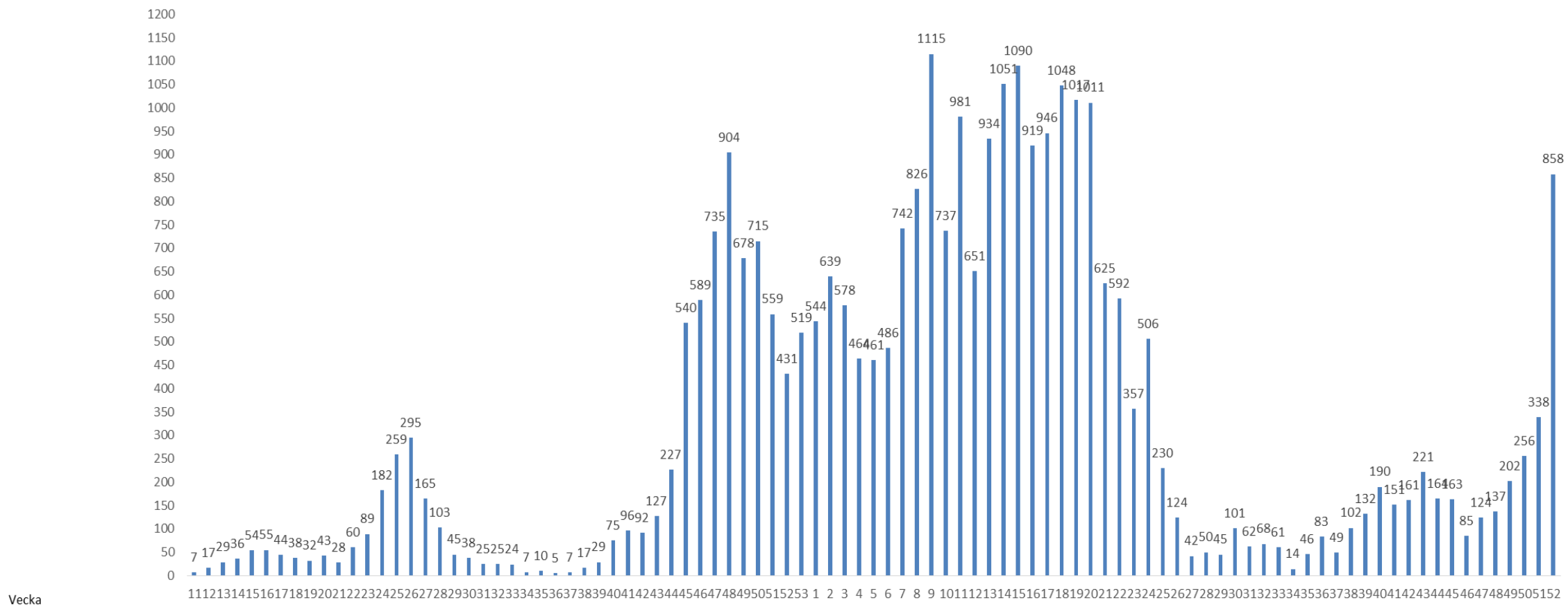
Covid-19 fall Norrbotten/dag 2020 -2022



Här anges fall anmälda enligt Smittskyddslagen per vecka.

Covid-19 fall Norrbotten/vecka 2020-2022

30634

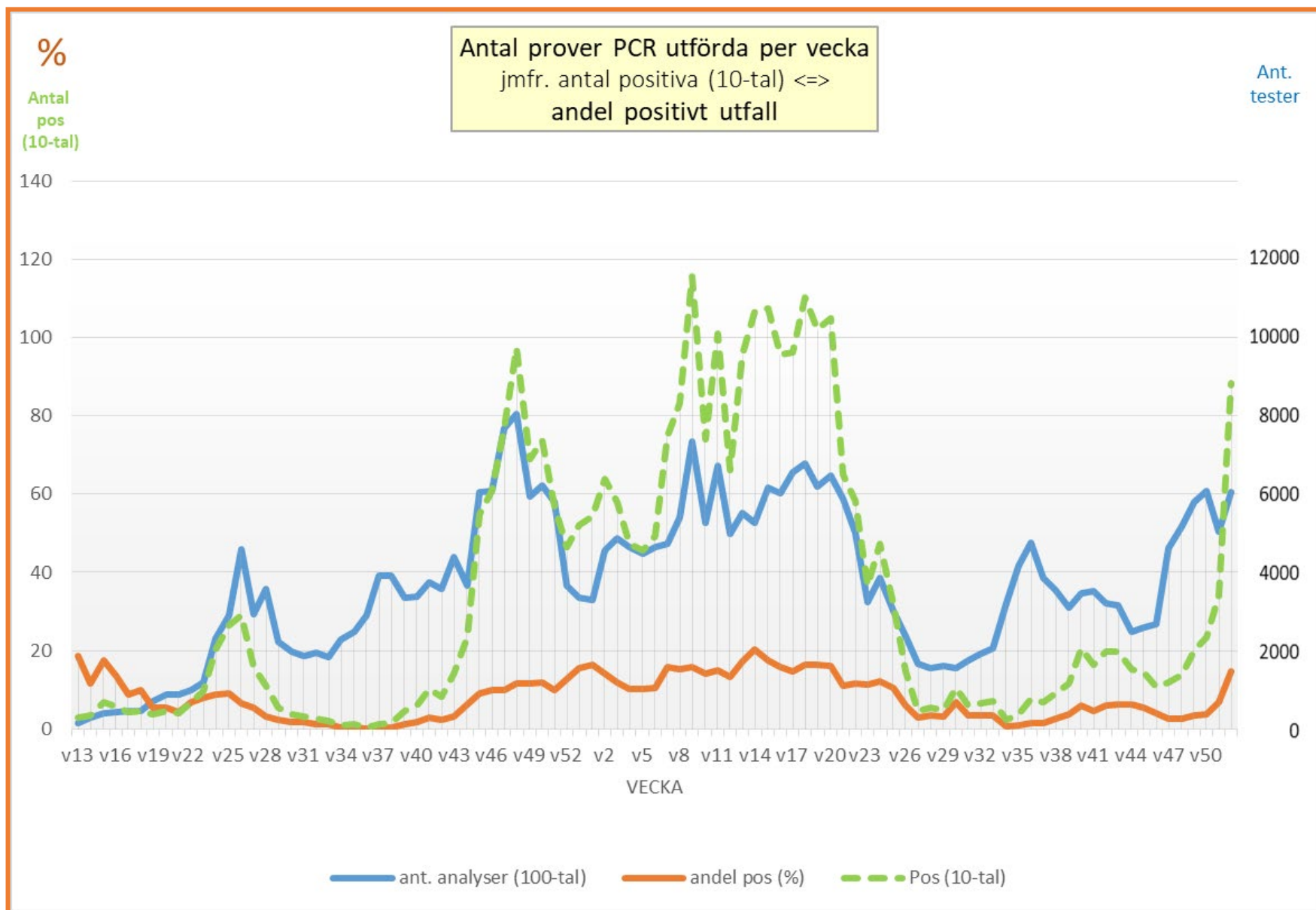


V 51: 7-dagarsmedelvärde = 123. Veckoincidens = 344 fall per 100.000 invånare (våldigt stor ökning = 154 %).
14-dagarsincidens = 479 fall per 100.000 invånare = vi följer efter ökningen i resten av Sverige.

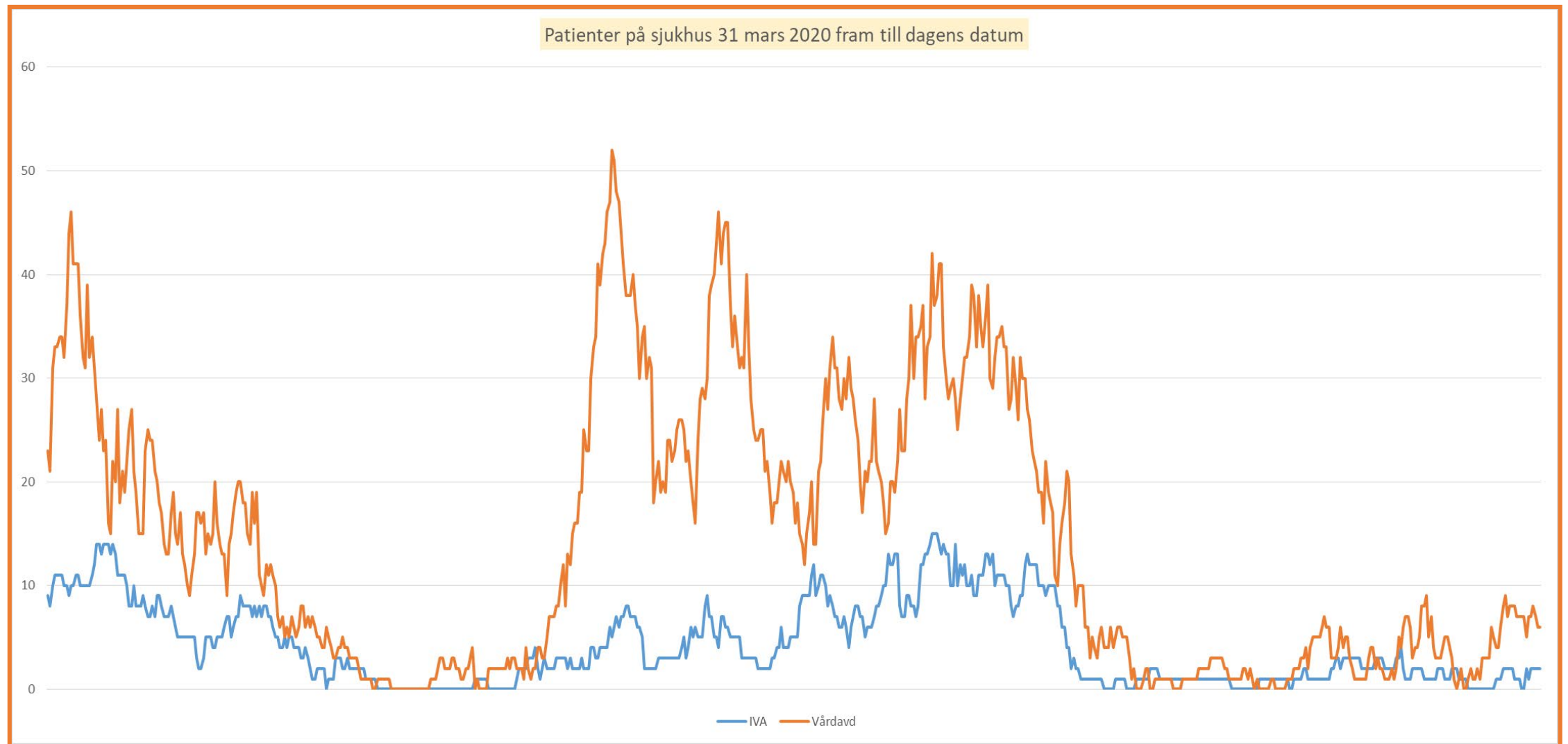
Antal genomförda PCR-analyser (blå) ⇔ andel positiva (orange) jmf. antal konstaterade fall (grön)

V 52 utfördes 6062 PCR-analyser i Norrbotten. 14,8 % positiva = fortsatt väldigt snabbt ökande.

Här anges inte fall diagnostiserade med ag-test.

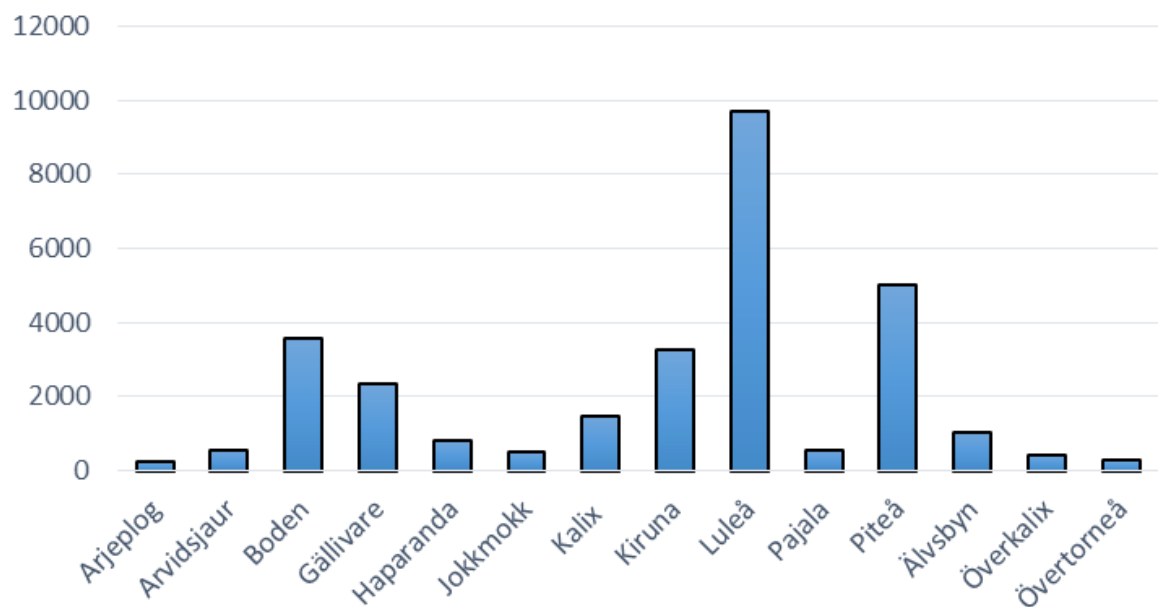


Belastningen på slutenvården är fortsatt måttlig avseende patienter med covid-19.

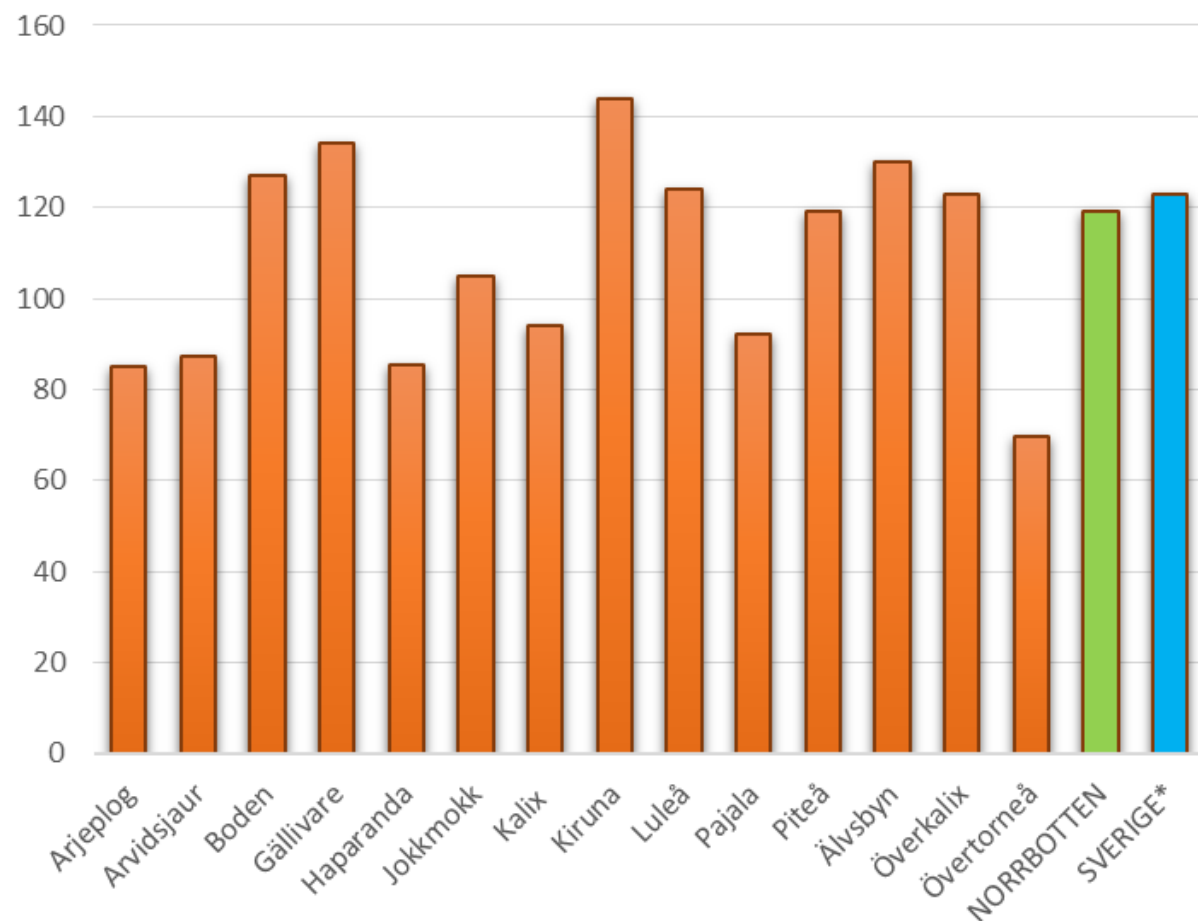


Totalantalet fall per kommun + incidens per kommun över hela epidemin

Ant konstaterade fall per kommun t.o.m. v 51



INCIDENS per 1000 inv. och kommun t.o.m. v 51 (hela pandemin jmftr Norrbotten/Sverige)



*Sverigedata från onsdag 29 december

Totalantalet fall + incidens per kommun över hela epidemin samt för v 52

KOMMUN	Arjeplog	Arvidsjaur	Boden	Gällivare	Haparanda	Jokkmokk	Kalix	Kiruna	Luleå	Pajala	Piteå	Älvsbyn	Överkalix	Övertorneå	NORRBOTTEN	SVERIGE*
INCIDENS per 1000 inv.	89,8	88,7	130	139	87,7	106	95,9	148	128	94,7	121	133	128	78,3	123	127
Antal fall totalt	244	545	3638	2427	842	512	1516	3359	10066	565	5099	1071	421	330	30 634	1 314 784
Invånare (31 dec 2020*)	2718	6145	28 060	17 462	9601	4851	15 812	22 664	78 549	5966	42 226	8054	3289	4217	249 614	10 379 295
Nya fall v 52	13	9	74	80	21	2	29	110	357	16	69	26	16	36	858	41 471
Incidens per 1000 inv. v 52	4,78	1,46	2,64	4,58	2,19	0,41	1,83	4,85	4,54	2,68	1,63	3,23	4,86	8,54	3,44	4
Nya fall v 51 + 52	13	9	121	89	29	4	40	195	468	19	87	39	18	65	1196	
X-incidens/v över 2 veckor	2,39	0,73	2,16	2,55	1,51	0,41	1,26	4,3	2,98	1,59	1,03	2,42	2,74	7,71	2,4	

Incidens per vecka markeras:

< 0,5‰

> 0,5‰

> 1,5‰

> 3,0‰

> 1%

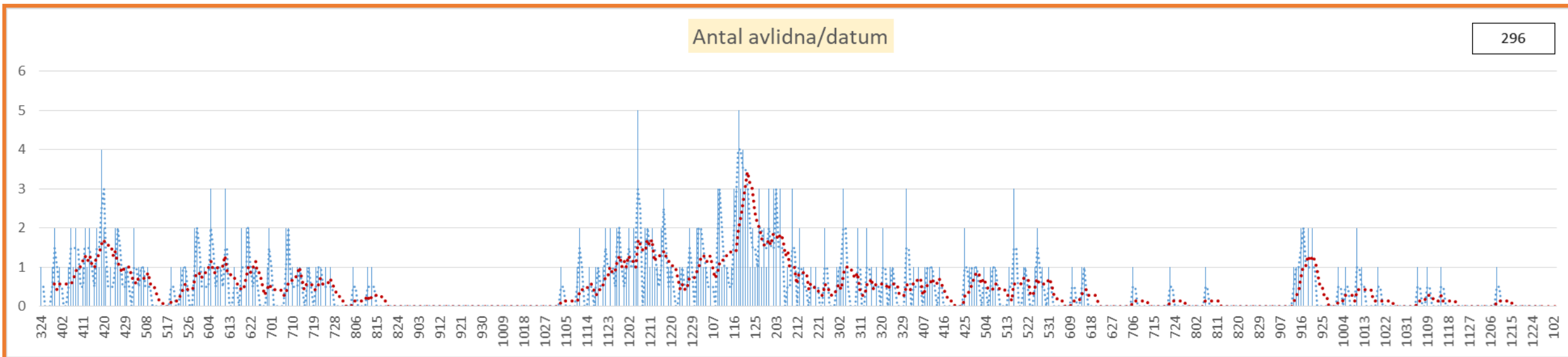
*Befolkningssiffrorna uppdaterade 210316 - används fr.o.m. rapport v 11

*Sverigedata från ons 22-29 december

- Belastningen på slutenvården avseende CoV-fall har ökat men är fortsatt måttlig. Många som läggs in är ovaccinerade. Även några patienter som ligger inne för annat än covid-19, men bär på viruset, hamnar i statistiken.
- Kraftigt ökat antal fall i länets alla kommuner utom i Jokkmokk.
- Andelen positiva bland de som provtas har ökat påtagligt = ett kraftigt varningstecken.
- Fortsatt förbättring av immuniteten i befolkningen är väldigt viktig.
- Smartaste och enklaste sättet att bli immun = vaccination.

Statistik för antalet avlidna med verifierad covid-19 inom 30 dagar före dödsdatum i Norrbotten.

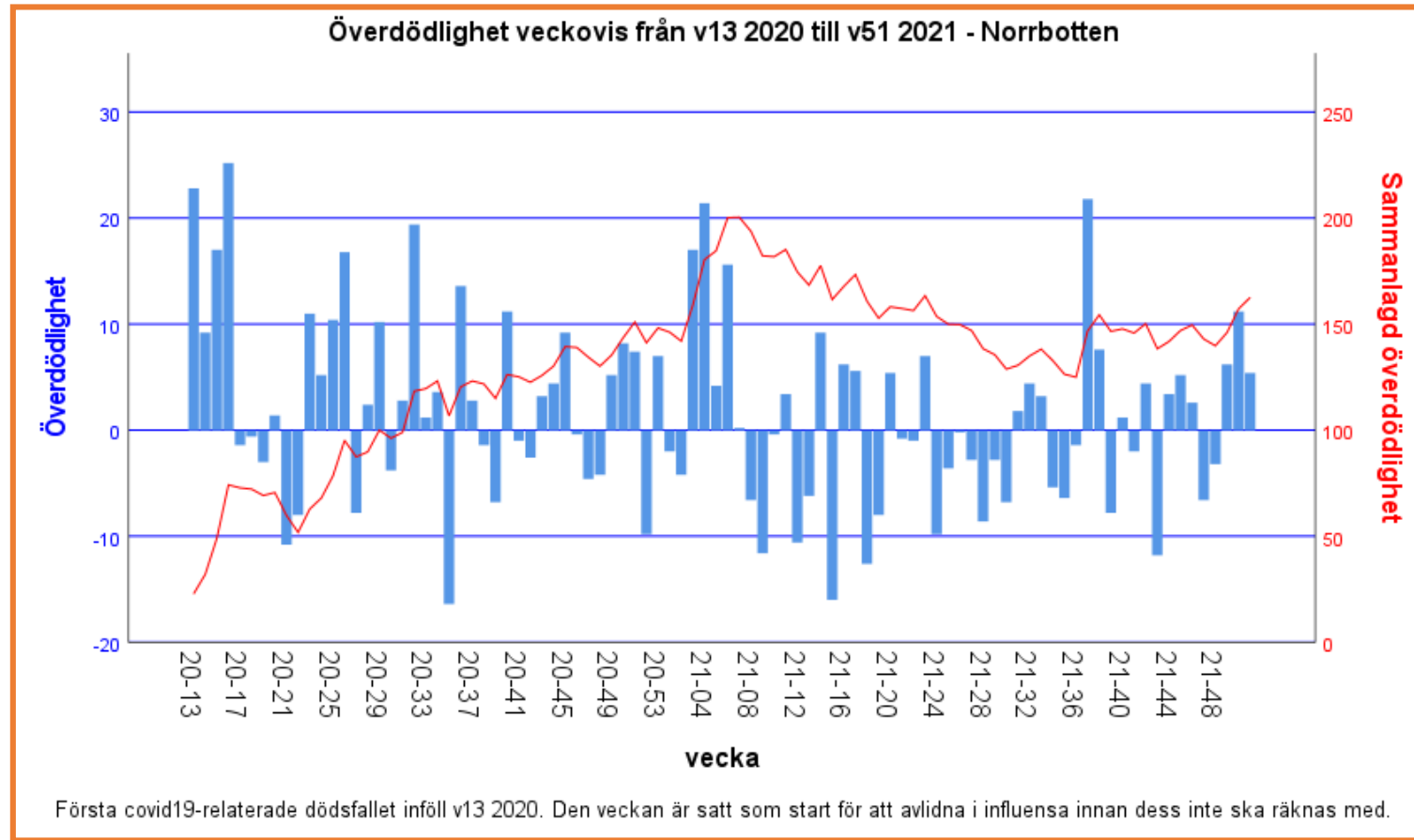
Tidsfördröjning förekommer i rapporteringen. Statistiken uppdateras två gånger i veckan efter samkörning av register. Senast uppdaterad 30 december.



Vaccinationskampanjen har gjort att dödstalen minskat påtagligt.

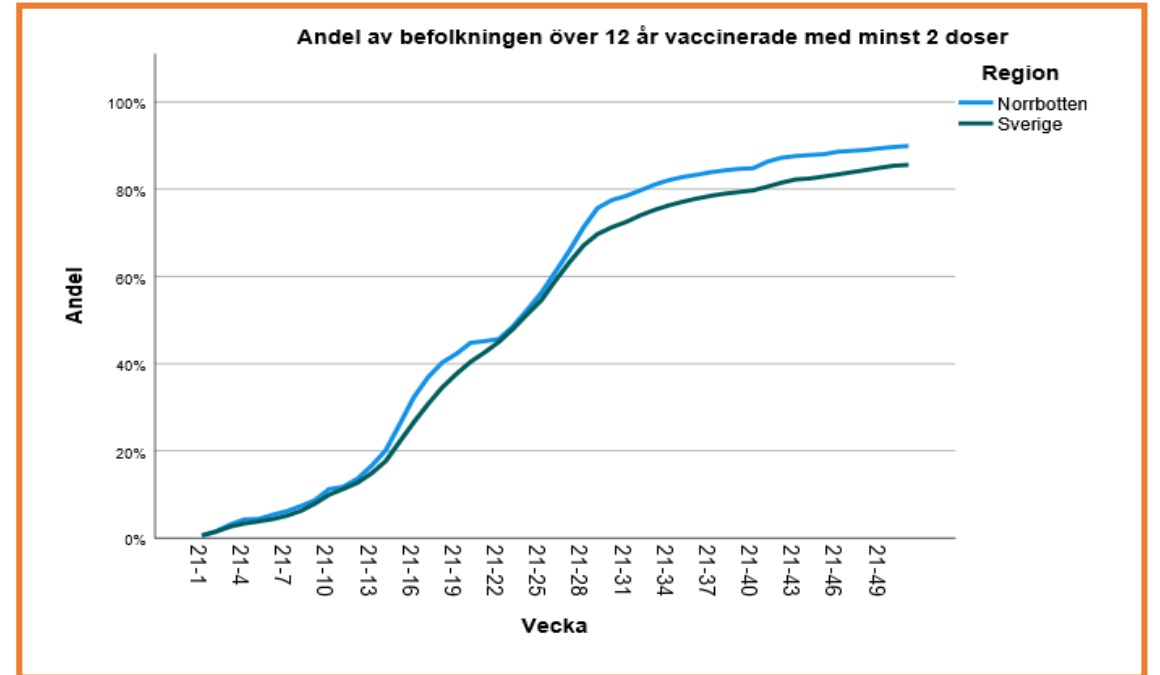
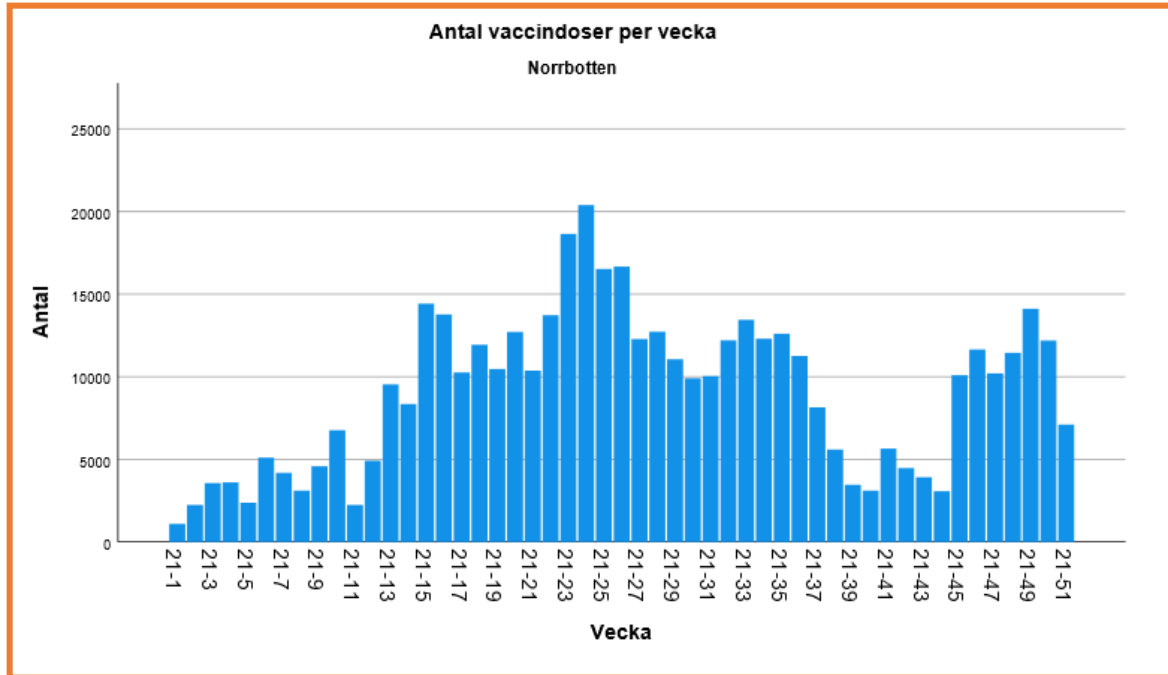
För att minska dödstalen ytterligare måste flockimmuniteten i hela befolkningen ökas, lämpligen med hjälp av vaccinationer.

Överdödligheten i Norrbotten under veckorna 13 (2020) till 51 (2021). Totalt 163 fler dödsfall under uppföljningen.

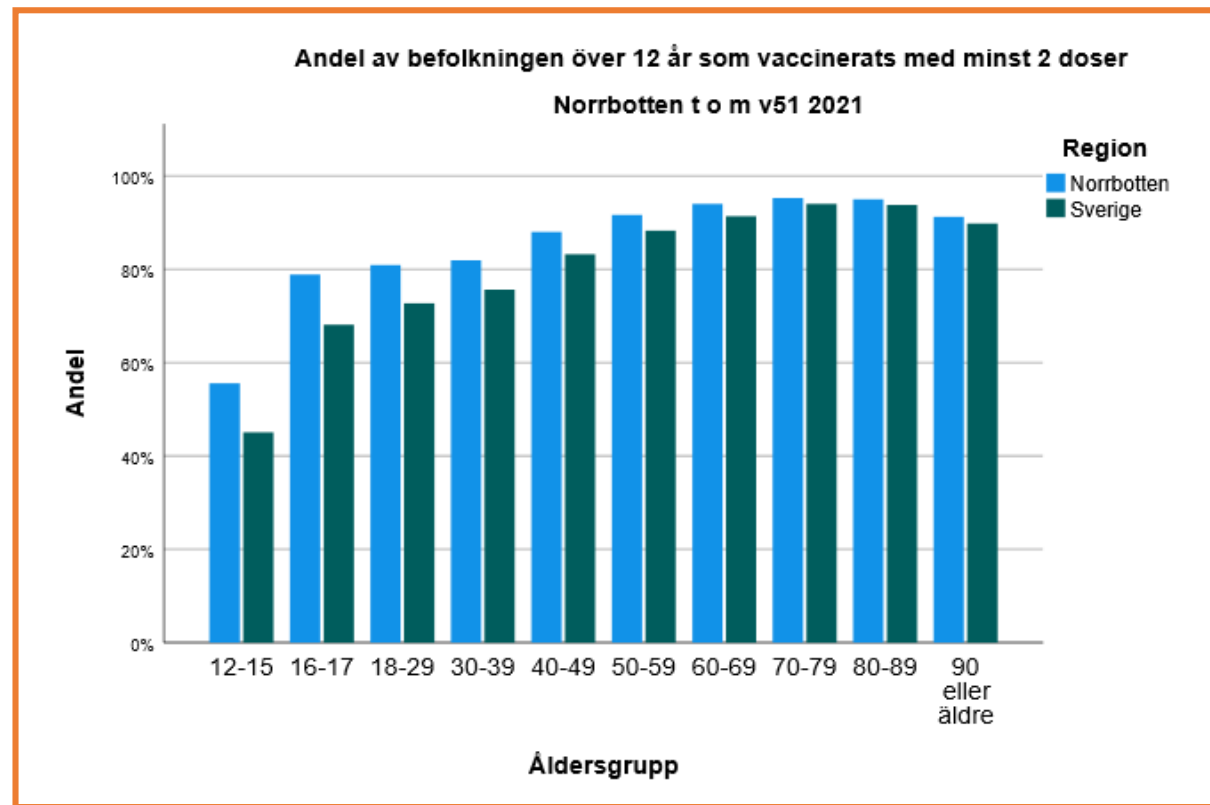
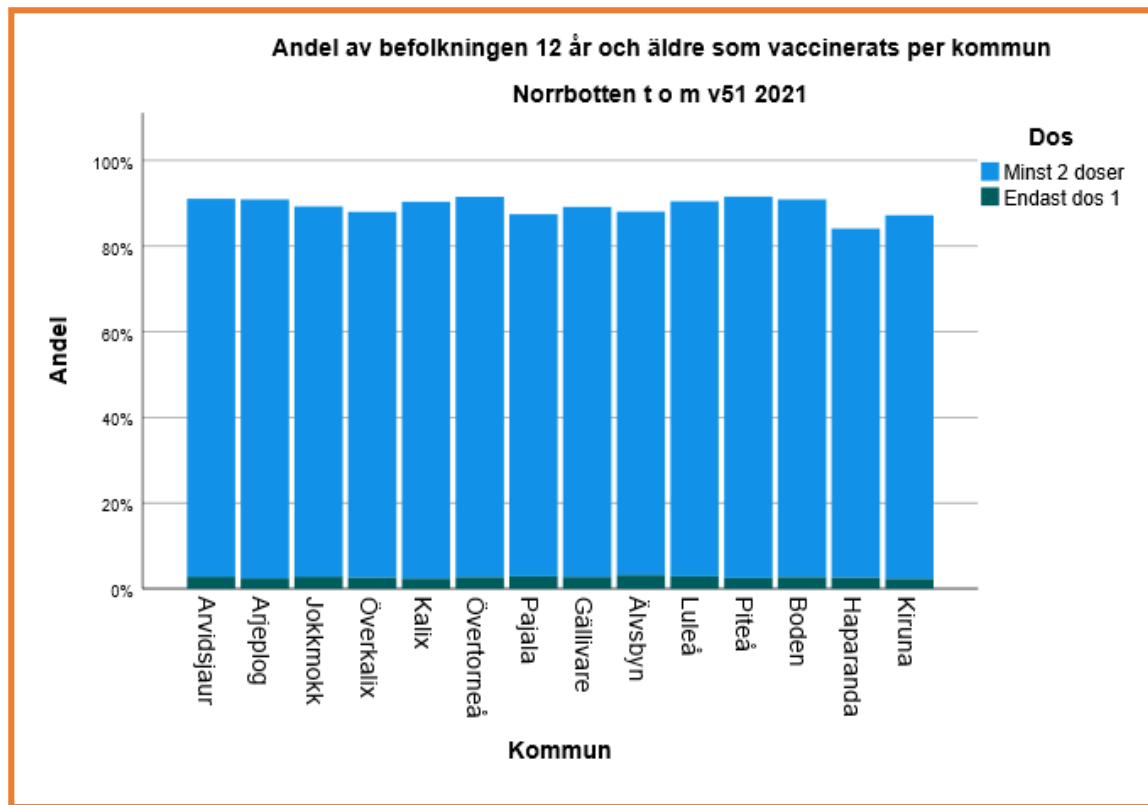


Mellan andra halvan av februari 2021 fram till i höstas har trenden varit det vi kallar underdödlighet i länet (röda linjen i grafen till vänster representerar trend över-/underdödlighet). De senaste veckorna åter tendens till överdödlighet trots att vi endast haft enstaka registrerade dödsfall i covid-19.

Statistik covid 19-vaccinationer Norrbotten (data från FoHM fram till och med v 51. Sammanställda av Robert Lundqvist Reg BD)

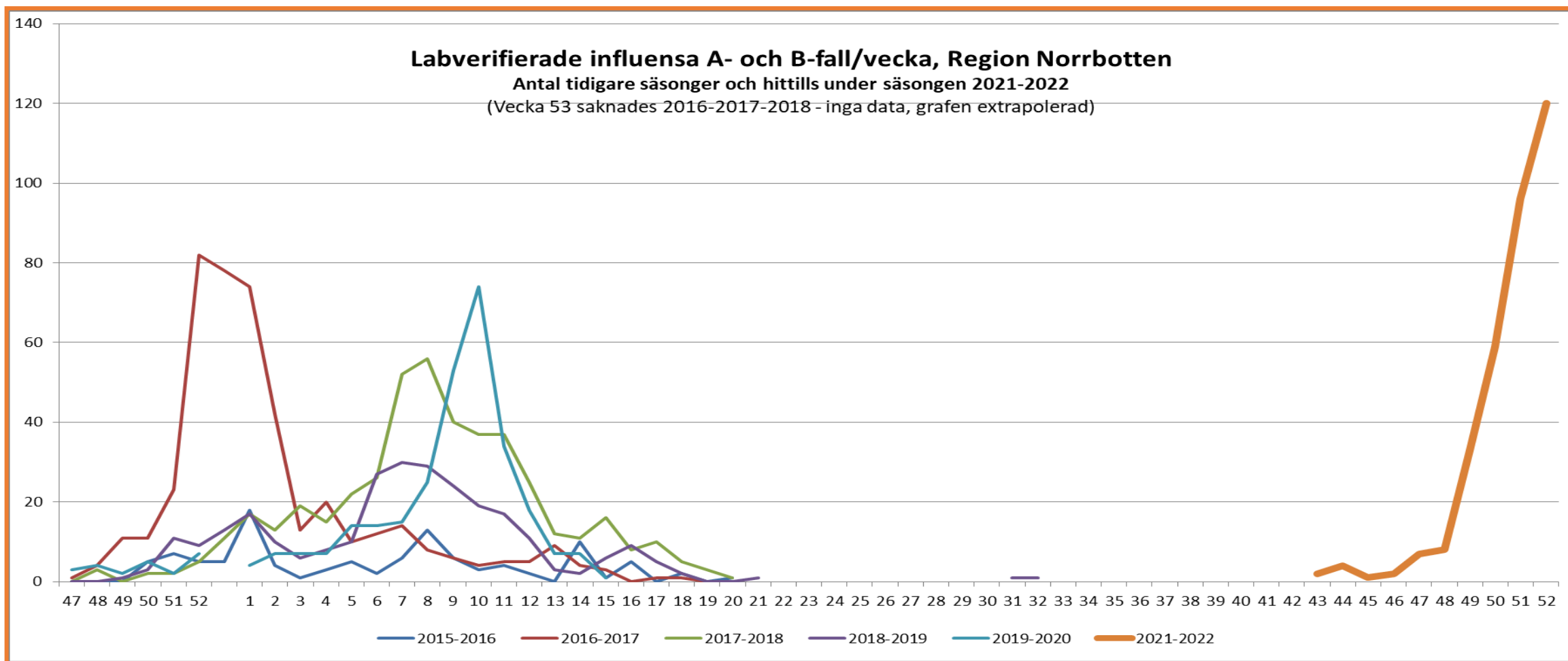


Andel fullvaccinerade per kommun och per åldersgrupp jämfört med riket



Källa: Folkhälsomyndigheten, Nationella vaccinationsregistret.

Laborieverifierade influensa A och B-fall säsongen 2021-22 (orange stapel till höger) jmf de 6 senaste säsongerna, 2020-21 saknas då vi inte hade några fall



120 fall av influensa diagnosticerades v 52. Det är en ökning jämfört v 51 med 25 %.

I tolkningen av statistiken måste vi komma ihåg att vi hittar betydligt fler fall (och hittar dom tidigare) i år jämfört med 2015-2020 då vi provtar betydligt fler. Influensa analyseras även på de personer som lämnar prov för covid-19.