

Länstekniks delårsrapport april 2021

Innehållsförteckning

Sammanfattning	3
Styrning och uppföljning	4
Balanserad styrning.....	4
Sammanfattande måluppfyllelse i perspektiv	4
Väsentliga personalförhållanden	5
Anställda och arbetad tid	5
Frånvaro.....	7
Ekonomiskt resultat	8
Periodens utfall	8
Resultatutveckling	8
Kostnadsutveckling.....	9
Nettokostnadsutveckling.....	9
Uppföljning av kostnader och förlorade intäkter pga Covid-19	10
Årsprognos.....	10
Riskanalys för årsprognosen	10
Investeringar	11
IT-investeringar	11
MT-investeringar	11

Sammanfattning

Division Länsteknik uppfyller merparten av divisionens mål i styrkorten.

Divisionen redovisar ett överskott på 3 mnkr gentemot periodbudget vilket primärt kan hänföras till personalomsättningen och till viss del avskrivningskostnader och intäkter.

Antal anställda har minskat med 8% under perioden, totalt 17% sen december 2019.

Ekonomiskt resultat

- Utfall per april +1,5 mnkr, 3 mnkr bättre än periodens budget
- Årsprognos + 8 mnkr

Väsentliga personalförhållanden

- 131 anställda, minskning med 6 st i jmf med december 2020
- -15 årsarbetare i jmf med 2020
- Sjukfrånvaro 5,3 % (-1%)

Måluppfyllelse i styrkort

Bedömningen är att divisionen uppfyller merparten av de mål som redovisas per aktuell period.

Förväntad utveckling

Personalomsättningen i kombination med anställningsstoppet får konsvenser både på divisionens möjligheter att lyckas med sitt uppdrag och uppfylla övriga verksamheters behov/krav på vidareutveckling av IT/MT.

Styrning och uppföljning

Balanserad styrning

Region Norrbotten tillämpar balanserad styrning vilket innebär att verksamheten beskrivs, planeras och följs upp utifrån fem perspektiv:

Samhälle

Medborgare

Verksamhet

Medarbetare

Ekonomi

Samma modell används på alla nivåer i regionen, på så sätt skapas en tydlig logik i styrningen från politik till verksamhet.

Regionfullmäktige har inom respektive perspektiv fastställt strategiska mål. Utifrån dessa fastställer regionstyrelse och nämnder framgångsfaktorer. Divisionerna har indikatorer och mått som ska bidra till värderingen av måluppfyllelse i de strategiska målen. Måluppfyllelsen följs upp i två delårsrapporter samt i årsrapport.

Sammanfattande måluppfyllelse i perspektiv

Perspektiv	Regionens strategiska mål	Bedömning	Framgångsfaktor
Verksamhet	God, nära och samordnad vård		En hållbar verksamhet med hög säkerhet
Medarbetare	Hållbar kompetensförsörjning		Tillgänglig och rätt använd kompetens
			Ledarskap och medarbetarskap som främjar förbättring och förnyelse
			Hållbar arbetsmiljö
			Ansvarsfullt chefs- och medarbetarskap
Ekonomi	Långsiktigt hållbar ekonomi		Verksamheten håller sina ekonomiska ramar
			Kostnadseffektiv verksamhet

Verksamhet

Den samlade bedömningen är att divisionens måluppfyllelse i perspektivet delvis uppnått per april.

Medarbetare

Den samlade bedömningen är att divisionens måluppfyllelse i perspektivet uppnått per april.

Ekonomi

Den samlade bedömningen är att divisionens måluppfyllelse i perspektivet uppnåtts per april.

En fullständig redovisning av måluppfyllelse för framgångsfaktorer och styrmått finns i bilaga.

Väsentliga personalförhållanden

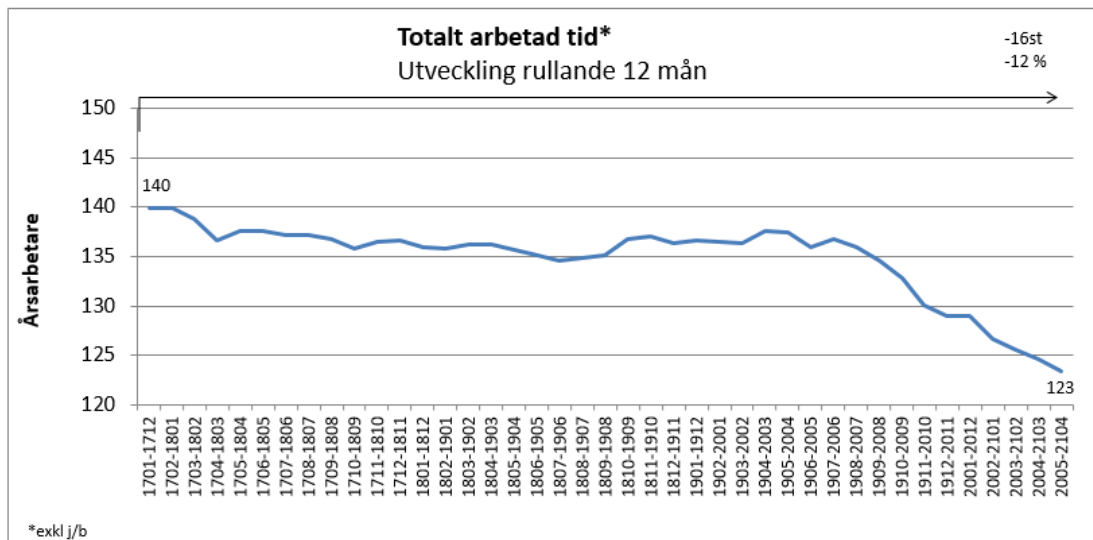
Sjukfrånvaron har minskat med ca 1 procent och kan sannolikt förklaras av pandemins utbrott och de restriktioner som då kom där medarbetare sjukskrev sig i större utsträckning. En större möjlighet till hemarbete har möjliggjort att medarbetare kunnat arbeta trots mildare symptom.

Divisionen har under det senaste året tappat ett stort antal medarbetare (i förhållande till antalet anställda) vilket inneburit högre tryck på befintlig personal då uppdraget inte minskat utan snarare ökat (pandemieffekt).

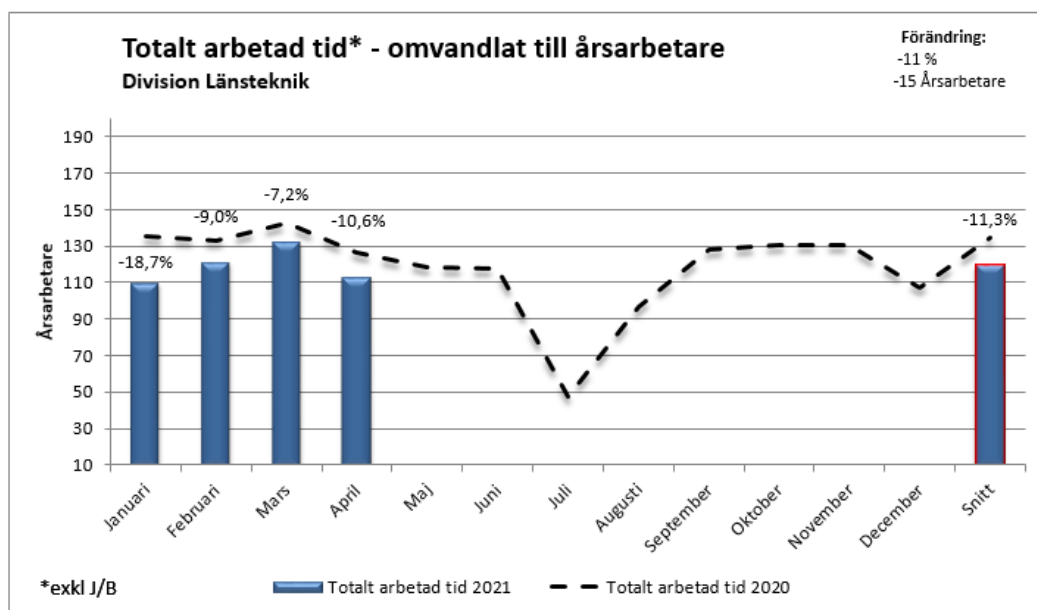
Övertiden har sjunkit vilket kan förklaras av att övertiden var påtaglig under T1 2020 på grund av pandemin och Windows 10-utrullningen.

Anställda och arbetad tid

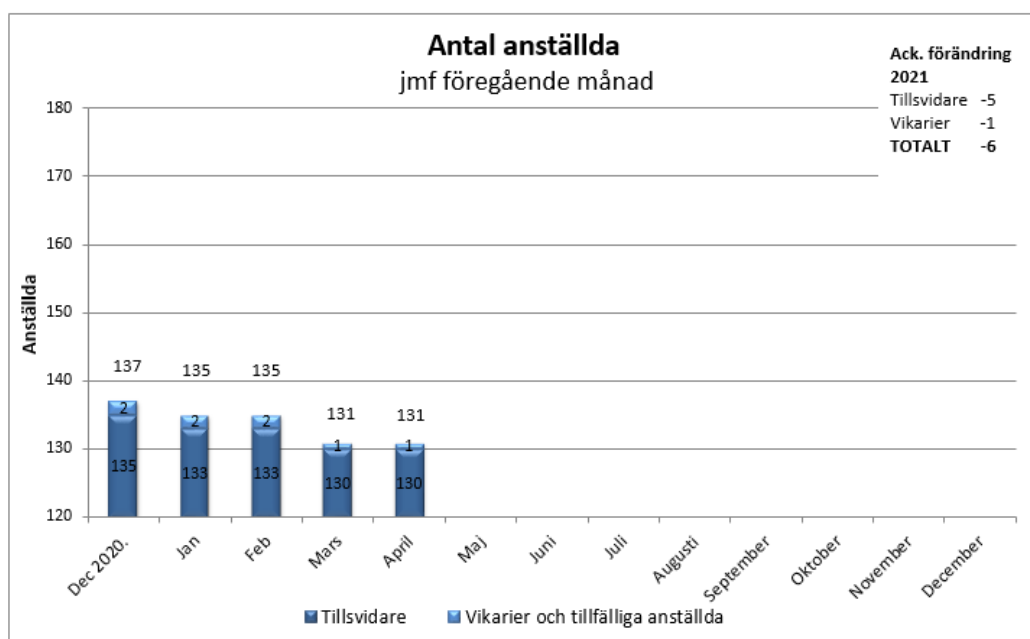
Arbetad tid omvandlat till årsarbetare, rullande 12 mån



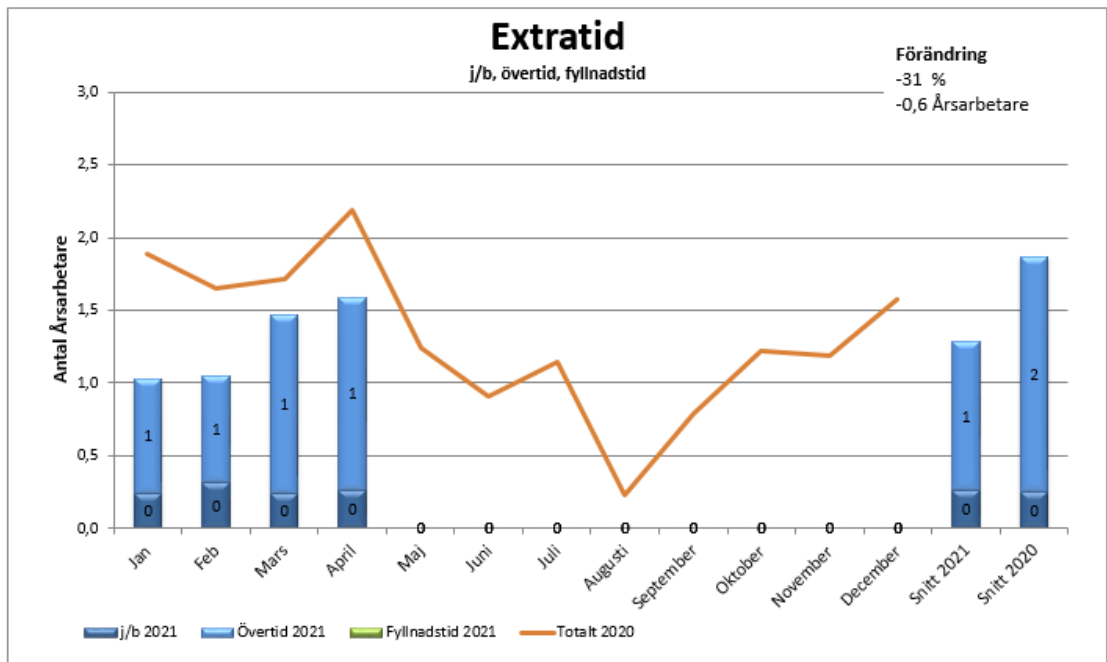
Arbetad tid omvandlat till årsarbetare



Antal anställda

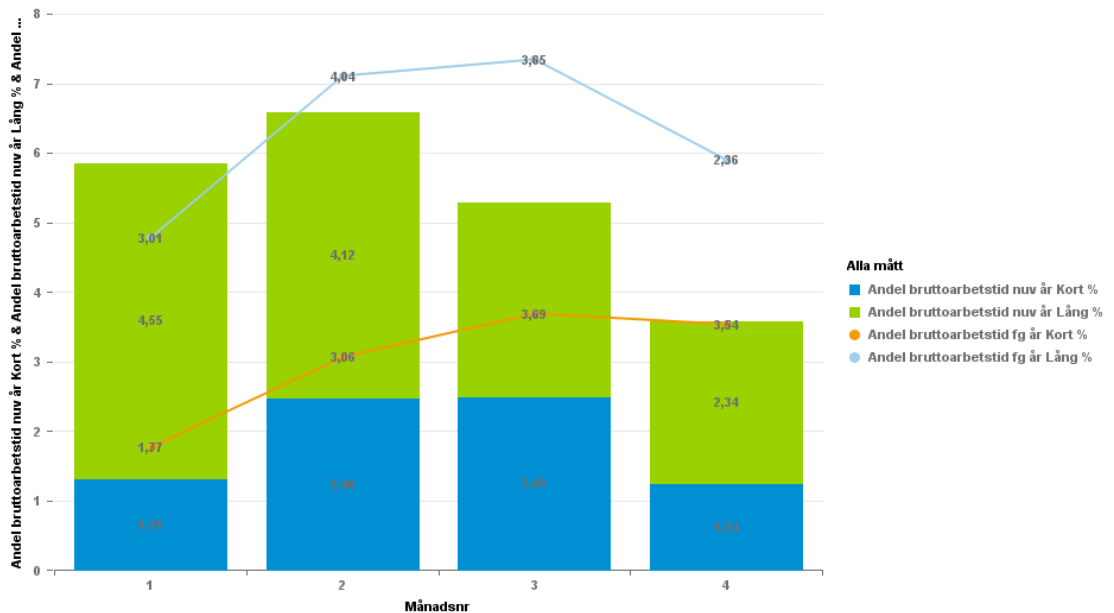


Extratid



Frånvaro

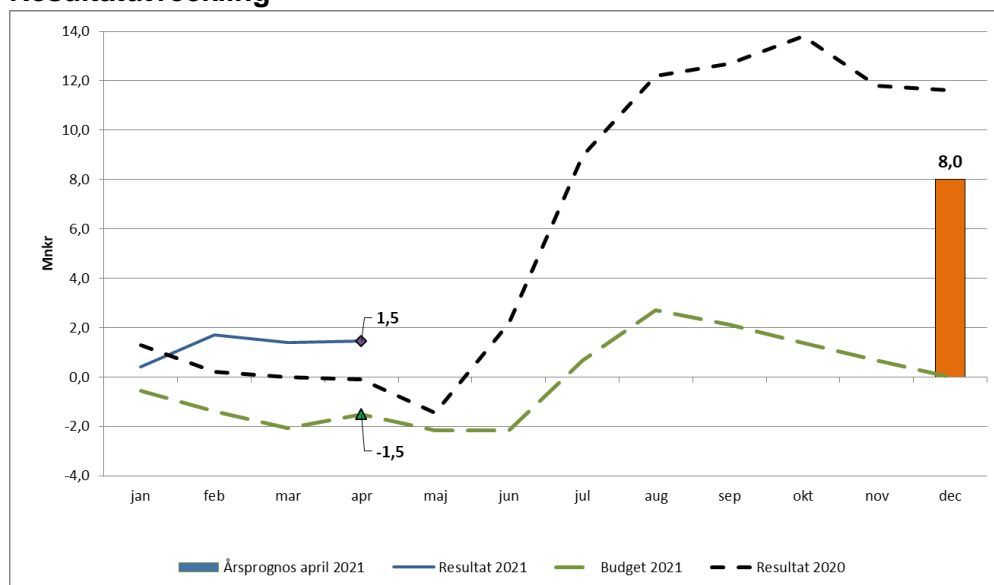
Sjukfrånvaro



Ekonomiskt resultat

Periodens utfall

Resultatutveckling

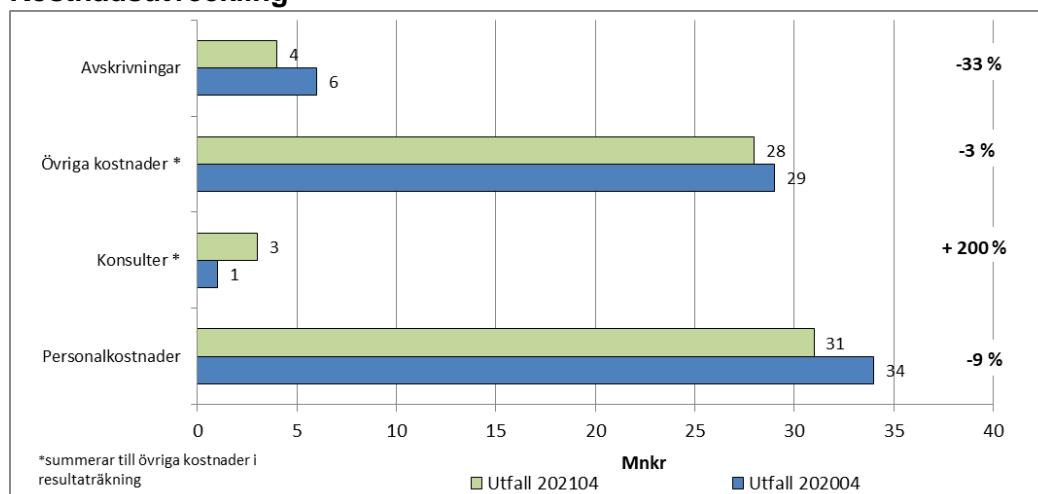


Länstekniks utfall per april ligger på +1,5 mnkr vilket är **3,0 mnkr bättre** än periodens budget. Den prognos som är lagd per april visar på ett helårsresultat med +8 mnkr.

Periodens överskott kan främst hänföras till divisionens personalomsättning. Även avskrivningar och övriga intäkter genererar ett litet överskott per perioden.

Mer detaljerade förklaringar kring ekonomi i avsnitten nedan.

Kostnadsutveckling



Avskrivningar

Divisionens avskrivningskostnader avviker positivt med 0,4 mnkr gentemot periodbudget vilket kan förklaras med något lägre investeringstakt under hösten 2020/våren 2021.

Övriga kostnader

Övriga kostnader per april 2021 går i enlighet med budget men vid jämförelse med samma period i fjol så redovisar men en minskning på 3 %.

Detta är ett resultat av divisionens aktiva arbete med att se över avtal främst inom verksamhet Datacenter.

Kostnaderna inom MT underhåll och reparation har minskat med 1,9 mnkr i jämförelse med samma period i fjol. Detta har sin förklaring i att divisionen går kort med resurser pga. Sunderbybygget och rådande pandemi. Pandemin påverkar också möjligheterna till att köpa service från externa leverantörer.

Extraordinära kostnader för covid-19 uppgår till 0,4 mnkr.

Personalkostnader

Divisionens personalkostnadsutfall avviker positivt med 1,5 mnkr gentemot periodbudget. I jämförelse med samma period 2020 har personalkostnaderna minskat 9 %.

Nettokostnadsutveckling

	Ack .utfall	1	2	3	4
Personalkostnader	-31 199	-11,15%	-9,82%	-9,47%	-9,26%
Lokalkostnader	-2 273	1,50%	-0,66%	-0,68%	-2,56%
Övriga kostnader	-15 287	74,12%	57,90%	15,06%	22,42%
Övriga tjänster	-13 858	1,25%	-1,36%	10,61%	-7,69%
Avskrivningar	-4 164	-31,30%	-32,19%	-32,84%	-33,37%

Divisionens kostnadsutveckling visar på en kostnadsminskning från föregående år. På totalen visar man på en minskning med totalt 3,6 mnkr (-5%).

Sammanfattningsvis så når Länsteknik det ekonomiska målet kring hållbar ekonomi och kostnadseffektiv verksamhet per perioden.

Uppföljning av kostnader och förlorade intäkter pga Covid-19

	Mnkr
Personalkostnader	
Övriga kostnader	0,4
Förlorade patientintäkter	
Övriga förlorade intäkter	
Investeringar i utrustning	
Ombyggnationer (Div. Service)	
Summa:	0,4

Årsprognos

Prognosen per april pekar på ett överskott på 8 mnkr.

I årsprognosen visar man på ett fortsatt överskott på *personalkostnadssidan* med 5 mnkr.

Enligt årsprognosen landar kategorin *övriga kostnader* på ett överskott motsvarande 2 mnkr.

Årsprognosen bygger på följande antaganden:

- Divisionens konsulter inom Datacenter, VAS-test och nätverkstekniks bedöms behövas under hela 2021
- Kostnad avseende service- och underhållsavtal videoutrustning, som eventuellt behöver tecknas för att säkra driften på regionens videotjänster och lösningar, är reserverad
- Lägre kostnader avseende support- och serviceavtal främst på Datacenter (vilket beror på aktivt arbete med att se över, konsolidera, teckna nya och följa upp)
- Allmän återhållsamhet avseende omkostnader såsom utbildningar, konferenser och resor
- Fortsatt anställningsstopp 2021

Risikanalys för årsprognosen

Det fortsatta anställningsstoppet riskerar att orsaka ökade konsultkostnader då divisionen kan behöva anlita flera externa resurser för att kunna upprätthålla en stabil IT/MT-miljö. Konkurrensen på den privata marknaden, främst inom IT sektorn, kan leda till ytterligare uppsägningar (förutom de som är upptagna i årsprognosen).

Investeringar

Typ av investering (mnkr)	Utfall beslut före 2021	Utfall beslut 2021	Summa utfall 2021	Beräknad årsprognos för investeringar
MT-utrustning	0,7	0,3	1,0	1,0
IT-utrustning	1,4	0	1,4	9,0
Fordon				
Övriga inventarier				
Totalt	2,1	0,3	2,4	10

IT-investeringar

Under perioden 202101–202004 har Länsteknik investerat totalt 1,4 mnkr i IT-miljön och detta avser främst investeringen Infoblox*.

I prognosen bedöms investeringarna avseende bl.a. MSB ledningsrum samt VAS produktionsmiljö vara aktiveraderade.

** Infoblox är en IT-säkerhetslösning vars uppgift är att hantera och identifiera enheter som är anslutna till regionens nätverk.*

MT-investeringar

Redovisningen av MT-investeringar (ovan) avser endast de medicintekniska produkter som Länsteknik har tagit över investeringsansvaret för. Därmed innefattar den inte utrustning på laboratoriemedicin samt bild- och funktionsmedicin.

Av investeringsram beslutad före 2021 har 0,7 mnkr nyttjats och av investeringsram beslutad 2021 har endast 0,3 mnkr nyttjats.